

郑大安评中心遗传毒实验室改造项目

监 理 实 施 细 则

项目监理单位 (章):  _____

编制人: 郭 _____

审批人: 杨 _____

日 期: 2021.11.12 _____

监理实施细则

1. 本细则编写依据

1.1 本项目工程已批准的监理规划。

1.2 规范、规程：

1.2.1 《建设工程监理规范》GB50319--2013

1.2.2 《建筑工程施工质量验收统一标准》

1.2.3 工程建设标准强制性条文

1.2.4 各分部工程质量验收规范如：

《建筑装饰装修工程质量验收规范》GB50210-2018

《建筑给排水及采暖工程施工质量验收规范》GB50242-2016

《建筑木门、木窗》JG/T122-2000

《民用建筑工程室内环境污染控制规范》GBJ 50325-2020

2. 专业工程特点

工程名称：郑大安评中心遗传毒实验室改造项目

工程地址：郑州大学院内

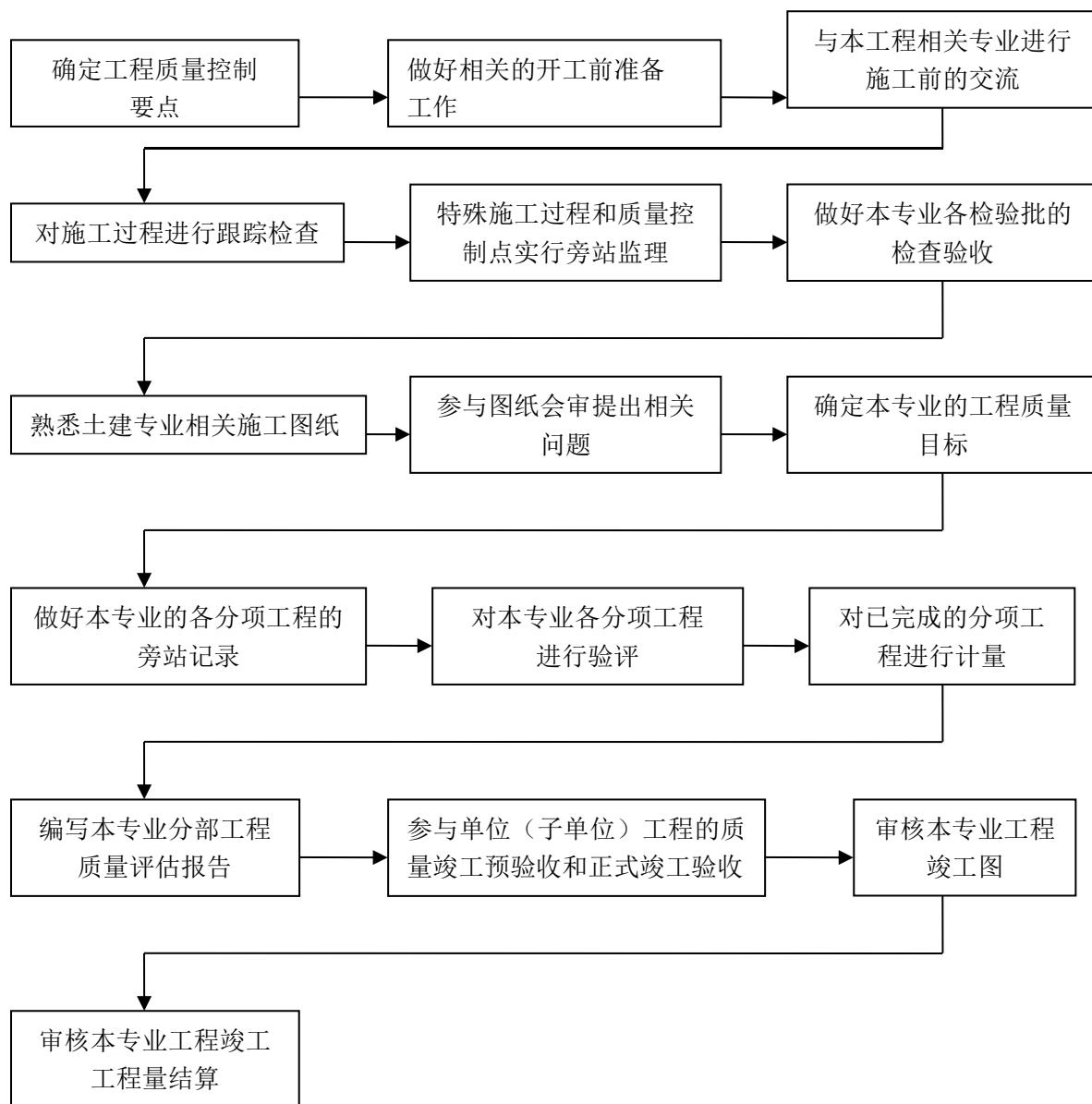
建设单位：郑州大学

监理单位：河南省宏科建设监理有限公司

施工单位：河南鸣达建设工程有限公司

工程内容：工程包括给排水、电气工程、吊顶、墙、地面铺装等。

3. 监理工作的流程如下：



4. 监理控制目标值

该装修工程，将严格按照规范规定要求，完善制度，做好控制，协调好各方关系，确保工程按时交付。

5. 监理控制要点及方法措施

5.1 材料的检查

5.1.1 建筑装饰装修及安装工程所用材料的质量、品种和规格应符合国家现行规范和设计要求及业主要求。当设计无要求时应符合国家现行标准的规定。严禁使用国家明令淘汰的材料。

5.1.2 建筑装饰装修工程所用材料的燃烧性能应符合现行国家标准《建筑内部装修设计防火规范》、《建筑设计防火规范》和《高层民用建筑设计防火规范》的规定。

5.1.3 建筑装饰装修工程所用材料应符合国家有关建筑装饰装修材料有害物质限量标准的规定。

5.1.4 所有材料进场时应对品种、规格、外观和尺寸进行验收。材料包装应完好，应有产品合格证书、中文说明书及相关性能的检测报告；进口产品应按规定进行商品检验并附有相应的进关手续证明。

5.1.5 进场后需要进行复验的材料种类及项目应符合规范 GB50210-2018 各章的规定。同一厂家生产的同一品种、同一类型的进场材料应至少抽取一组样品进行复验，当合同另有约定时应按合同执行。

5.1.6 建筑装饰装修工程所使用的材料应按设计要求进行防火、防腐和防虫处理。

5.2 施工质量监理控制要点

5.2.1 承担建筑装饰装修工程施工的单位应具备相应的资质，并应建立质量管理体系。施工单位应编制施工组织设计并应经过审查批准。施工单位应按有关的施工工艺标准或经审定的施工组织设计方案施工，并应对施工全过程实行质量自制。

5.2.2 承担建筑装饰装修工程施工的人员要有相应岗位的资格证书。

5.2.3 建筑装饰装修工程施工中，严禁违反设计文件擅自改动建筑主体、承重结构或主要使用功能；严禁未经设计确认和有关部门批准擅自拆改水、暖、电、燃气、通讯等配套设施。

5.2.4 施工单位要遵守有关环境保护的法律法规，并应采取有效措施控制施工现场的各种粉尘、废气、废弃物、噪声、振动等对周围环境造成的污染和危害。

5.2.5 建筑装饰装修工程要在基体或基层的质量验收合格后施工。对既有建筑进行装饰装修前，应对基层进行处理并达到 GB50210-2018 规范要求。

5.2.6 建筑装饰装修工程施工前应有主要材料的样板或做样板间（件），并应经有关各方确认。

5.2.7 管道、设备等的安装及调试应在建筑装饰装修工程施工前完成，当必

须同步进行时，应在饰面层施工前完成。装饰装修工程不得影响管道、设备等的使用和维修。涉及燃气管道的建筑装饰装修工程必须符合有关安全管理的规定。

5.3 轻钢龙骨吊顶质量监理控制

5.3.1 安装吊顶龙骨基体质量，应符合有关现行国家标准的规定。

5.3.2 根据吊顶的设计标高在四周墙上弹线，弹线应清楚，位置正确，其水平允许偏差符合施工验收规范的规定。

5.3.3 吊杆用 $\Phi 8$ - $\Phi 10$ 钢筋制作，9.5 厚石膏板。吊杆的间距不大于 1200mm，吊杆应通直并有足够的承载能力。当预埋的吊杆需接长时，必须搭接焊牢，焊缝均匀饱满，吊杆焊缝不得小于 5-10d，吊杆应有足够的防腐功能。

5.3.4 吊杆距主龙骨端部距离不得大于 300mm，否则应增设吊杆，以免主龙骨下坠。当吊杆与设备相遇时，应调整吊点，构造或增设吊杆，以保证质量。

5.3.5 次龙骨（中或小龙骨，下同）应紧贴主龙骨安装，当用自攻螺丝安装板材时，板材的接缝处，必须安装在宽度不小 40mm 的次龙骨上。

5.3.6 主龙骨吊点间距，应按设计推荐系列选择，中间部分应拱起，金属龙骨起拱高度不小于房间短向跨度的 1/200，主龙骨安装后应及时校正其位置和标高。

5.3.7 根据板板布置的需要，应事先准备尺寸合格的横撑龙骨，用连接件将其两端连接在通长次龙骨上。明龙骨系列的横撑龙骨与通长次龙骨的间隙不得大于 1mm。

5.3.8 边龙骨应按设计要求弹线，固定在四周墙上。

5.3.9 全面校正主、次龙骨的位置及水平度，连接件应错位安装，明龙骨应目测无明显弯曲。通长次龙骨连接处的对接错位偏差不得超过 2mm。

5.3.10 当吊杆长度超过长时，吊杆应增设反撑；吊顶内的木制品必须刷防火涂料，防火涂料必须有消防生产许可证。

5.3.11 检查安装好吊顶龙骨架，应牢固可靠。

5.4 地面塑胶地板的质量监理控制

5.4.1 面层所用的 PVC 材质质量必须符合设计要求。

5.4.2 面层表面应洁净、图案清晰，色泽一致，接缝平整，深浅一致，周边顺直。板块无裂纹、缺楞、掉角等缺陷。

5.4.3 面层邻接处的镶边用料及尺寸应符合设计要求，边角整齐光滑。

5.4.4 踢脚线表面应洁净、高度一致、结合牢固，出墙厚度一致。

5.4.5 楼梯踏步和台阶板块的缝隙宽度应一致、齿角整齐；楼层梯段相邻踏步高度差不应超过规范要求；防滑条应顺直。

5.4.6 面层表面的坡度应符合设计要求，不倒泛水、无积水；与地漏、管道结合处应严密牢固，无渗漏。其允许偏差应符合《建筑地面工程施工工艺标准总要求》表的规定。

5.5 墙面装饰板结构的监理控制

5.5.1 墙面木制面层所采用的材质和铺设时的木材含水率必须符合设计要求。木搁栅、垫木和毛地板、等必须做防腐、防蛀处理。

检验方法：观察检查和检查材质合格证明文件及检测报告。

5.5.2 木搁栅安装应牢固、平直。

检验方法：观察、脚踩检查。

5.5.3 面层铺设应牢固；粘接无空鼓。

检验方法：观察脚踩或用小锤轻击检查。

5.5.4 实木面层应刨平、磨光，无明显刨痕和毛刺等现象；图案清晰、颜色均匀一致。

检验方法：观察、手摸和脚踩检查。

5.5.5 拼接缝应对齐，粘、钉严密；缝隙宽度均匀一致；表面 洁净，胶粘无溢胶。

检验方法：观察检查。

5.5.6 面层缝隙应严密；接头位置应错开、表面洁净。

检验方法：观察检查。

5.5.7 踢脚线表面应光滑，接缝严密，高度一致。

检验方法：观察和钢尺检查。

5.5.8 实木墙面层的允许偏差应符合规定。

5.6 钢质门及门套的监理控制

5.6.1 门的品种、类型、材质等级、规格、尺寸、开启方式应符合设计要求。

检验方法：观察；尺量检查；检查产品合格证书、进场检验记录。

5.6.2 门的隔音、密封、防火、防腐、防蛀处理应符合设计要求及有关规范标准的规定。

5.6.3 门窗的拼接处和安装配件处不得有木节或已填补的木节。

5.6.4 门的安装位置及连接方式应符合设计要求，必须安装稳定，并应开关灵活，关闭严密，无倒翘。

5.6.5 配件的型号、规格、数量应符合设计要求，安装应牢固，位置应正确，功能应满足使用要求。

5.6.6 表面应洁净，不得有刨痕和锤印割角、拼缝应严密平整，槽、孔应边缘整齐，无毛刺。

5.6.7 门与墙体间缝隙的填嵌材料及嵌填方法应符合设计要求。

5.7 墙、顶涂料的监理控制

5.7.1 水性涂料涂饰工程所用涂料的品种、型号和性能应符合设计要求。检验方法：检查产品合格证书、性能检测报告和进场验收记录。

5.7.2 水性涂料涂饰工程的颜色、图案应符合设计要求。

5.7.3 水性涂料涂饰工程应涂饰均匀、粘结牢固，不得漏涂、透底、起皮和掉粉。

5.7.4 水性涂料涂饰工程的基层处理应符合规范的要求。

5.8 小五金安装的监理控制

5.8.1 小五金应按设计要求安装齐全，位置适宜，固定牢靠。

5.8.2 小五金均应用木螺钉固定，不得用钉子代替。

5.8.3 不宜在中冒头与直挺的结合处安装门锁。在胶合板、纤维板门上门锁时，必须安装在内层骨架的垫木上。

5.9 给排水管道的监理控制

5.9.1 室内给水管道的水压试验必须符合设计要求。当设计未注明时，各种材质的给水管道系统试验压力均为工作压力的 1.5 倍，但不得小于 0.6MPa。

5.9.2 给水系统交付使用前必须进行通水试验并做好记录。

5.9.3 生产给水系统管道在交付使用前必须冲洗和消毒，并经有关部门取样检验，符合国家《生活饮用水标准》方可使用。检验方法：检查有关部门提供的检测报告。

5.9.4 室内直埋给水管道(塑料管道和复合管道除外)应做防腐处理。埋地管道防腐层材质和结构应符合设计要求。

5.9.5 给水引入管与排水排出管的水平净距不得小于 1m。室内给水与排水管道平行敷设时，两管间的最小水平净距不得小于 0.5m；交叉铺设时，垂直净距不得小于 0.15m。给水管应铺在排水管上面，若给水管必须铺在排水管的下面时，给水管应加套管，其长度不得小于排水管管径的 3 倍。

5.10 强弱电线管道线路的监理控制

5.10.1 管道排列合理，铺设牢固，横平竖直，开关、阀门安装平整，使用灵活、方便。

5.10.2 检查进场管材，线材的质量，型号，规格。主要材料：钢管桥架电线(缆)；重点检查，管材外观检查和测量检查(直径，管壁厚)，电线(线蕊直径，线蕊根股数)。

5.10.3 检查配管，配线工程安装质量，安装必须符合设计要求。注意点；
①管材；离墙或混凝土表面的净距要求，管子弯曲半径的要求，弯曲程度的要求，管连接套管的长度及安装要求，管进入安全箱的固定安装要求，管子的防腐油漆要求。

②线材；电线与电气器具连接的直接连接和搪锡连接要求，管内导线总截面积的要求，导线的护套及接头安装要求，线路绝缘电阻测试检查，必须符合设计和施工及验收规范要求。

5.10.4 电视、电话、网络、门铃、监控系统的安装

1) 严格按照图纸设计要求施工。

2) 检查进场管线材料质量，型号，规格，产品出厂合格证，并进行外观检查，测量检查。

3) 检查管线安装质量，必须符合设计和施工及验收规范。

4) 检查监控设备的质量，检查设备出厂合格证，设备型号，规格，必须符合设计要求。设备的安装质量，必须符合设计和施工及验收规范。

5) 检查系统接地装置电阻的测试。

设备型号，规格，必须符合设计要求。主要设备有火灾报警控制器，火灾探测器，消防控制设备等。

设备型号，规格，必须符合设计要求。主要设备有火灾报警控制器，火灾探测器，消防控制设备等。

5.141 开关面板、灯具、电器安装的监理控制

5.11.1 检查进场的照明器具及配电箱(盘)设备质量，检查型号，规格，检查厂家出产许可证及产品合格证，设备的型号，规格必须符合设计；主要设备；配电箱(盘)，灯具，开关，插座。

5.11.2 检查照明器具及配电箱(盘)设备安装质量，检查注意点：

- ①配电箱(盘)；安装位置正确，部件齐全，接地安装正确，防腐油漆无遗漏；进出线有护套；
- ②照明器具，灯具等安装用的吊钩，预埋件埋设牢固，器具的接地(零)保护措施符合要求。插座与螺口灯头相线，零线，接地线安装正确，灯具，开关，插座的高度，水平度，垂直度安装符合要求。

5.11.3 电气器具设备安装

1) 检查进场电气器具与设备的质量，型号，规格必须符合设计，检查产品出厂合格证，主要设备；电力变压器。

2) 检查电气器具，设备的安装质量，按设计和施工及验收规范检查。

5.12 调试

5.12.1 检查安装施工记录

5.12.2 检查施工全过程记录后，再做好所有调试准备工作，并确认已具备调试条件后，施工单位由具有调试资格（由安装单位出具调试资格证明）的技术人员进行调试；

5.12.3 监理以抽检的形式，对验收报告中的部分项目实行抽验，以证实验收报告的正确程度。

河南省宏科建设监理有限公司

2021年 11月 22日