

郑州大学远程教育学院南校区远程教育学
院录播室维修改造项目

监
理
资
料



郑大建科

郑州大学建设科技集团有限公司

目 录

一、录播室维修改造项目装饰装修工程监理实施细则.....	1
二、工程开工令.....	25
三、监理交底.....	26
四、监理月报.....	33
五、会议纪要.....	94
六、监理通知单.....	96
七、监理工作总结.....	101
八、单位工程质量评估报告.....	107

郑州大学远程教育学院南校区远程教育学院录

播室维修改造项目

装饰装修工程监理实施细则

编写：张军强

审批：郭秋

审批日期：2021年5月12日



郑大建科

郑州大学建设科技集团有限公司

一、工程概况

1、工程概况

- 1) .工程名称：郑州大学远程教育学院南校区远程教育学院录播室维修改造项目。
- 2) .工程地点：郑州大学远程教育学院南校区。
- 3) .工程立项批准文号：郑大竞争性磋商-2021-2。
- 4) .资金来源：自筹资金。
- 5) .工程内容：录播室墙面、地面及顶棚装饰装修改造工程。

2、工程概述

本工程为录播室维修改造工程，包含录播室、导播室、办公室、休息室、监控室、走廊、前厅。

建设单位：郑州大学

设计单位：河南岩石建筑规划设计有限公司

监理单位：郑州大学建设科技集团有限公司

施工单位：中豫城控建设集团有限公司

二、监理工作依据

- 1、监理合同、施工合同；
- 2、已批准的监理规划；
- 3、工程设计文件；
- 4、施工组织设计、（专项）施工方案；
- 5、现行相关标准和规范主要有：
 - 《建筑装饰装修工程质量验收规范》GB50210-2018
 - 《建筑内部装修防火施工及验收规范》GB50354-2005
 - 《建筑地面工程施工质量验收规范》GB50209-2016
 - 《建筑内外墙涂料应用技术规程》

三、监理工作的流程

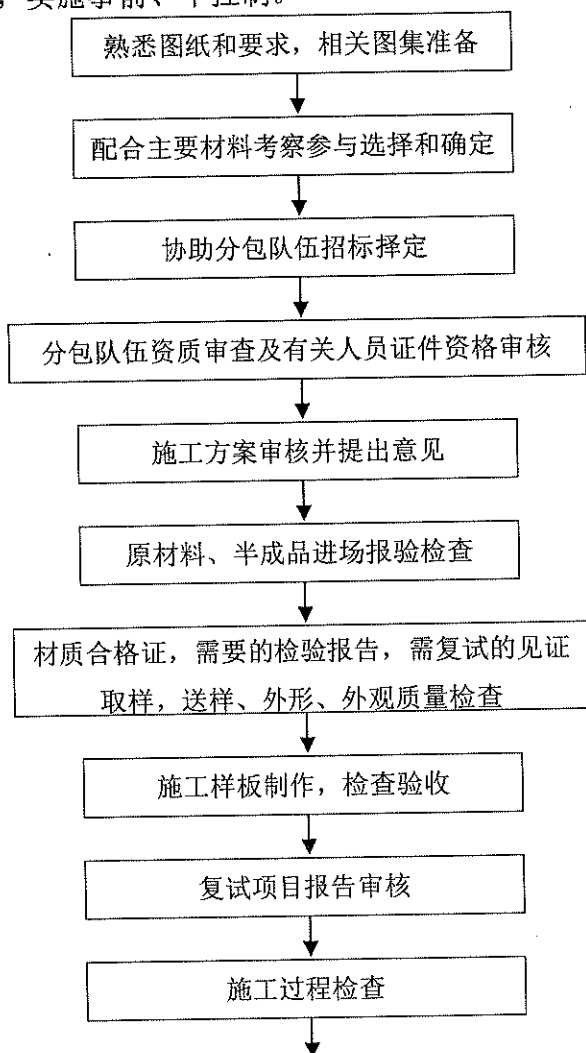
(一) 抓好事前质量控制:

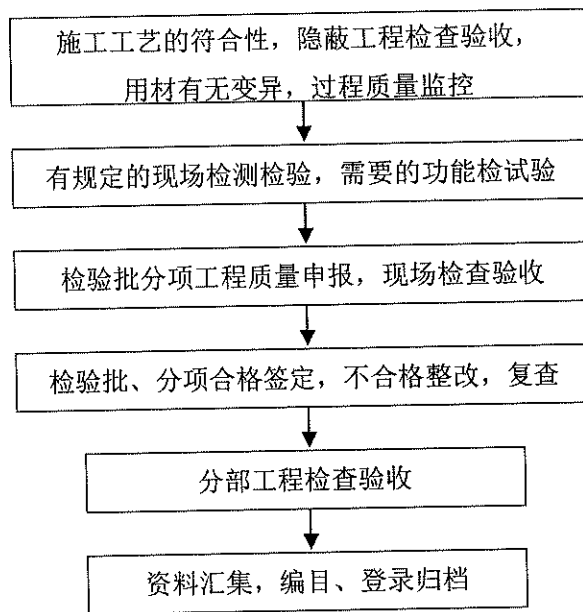
- 1、建筑装饰装修设计、施工和材料使用必须严格遵守建筑装饰装修防火规范，施工设计图纸应报公安消防部门进行消防安全核准。
- 2、监理组人员与施工方有关人员须熟悉本工程装饰种类、材料要求、色彩规定、饰面布置。材料采集、进场材料验收、进场后需复验的材料，材料应有产品合格证书、中文说明书及相关检测报告。检查装修材料有害物质限量标准。见证取样送检等事项均应按规定实施。
- 3、审查分包施工队伍资质、质量管理体系是否符合规定。审查施工单位提交的技术、质量、安全交底、施工机具是否满足齐全。
- 4、检查装饰墙板、试贴墙板与施工大样图是否符合设计要求与验收规范规定。

(二)、做好事中控制工作:

建筑装饰工程应面基体的质量验收合格后施工。

按照不同装饰类别，实施事前、中控制。





四、 监理工作检查要点及目标值

(一) 抹灰工程

1. 控制要点

- 1.1 抹灰工程所用的材料应有产品的合格证书、产品性能检测报告。
- 1.2 外墙抹灰工程施工前应将预埋铁件等应提前安装好, 结构施工时墙面上的预留洞口应提前堵塞严实, 凸出墙面的混凝土要剔平, 凹处提前刷净, 用水浸透。外墙上预留套管与外墙缝隙用发泡剂填实, 再用聚合物防水砂浆填实(内掺膨胀剂)抹平。
- 1.3 抹灰用的石灰膏的熟化期不应少于 15d。
- 1.4 室内墙面、柱面和门洞口的阳角做法应符合设计要求。设计无要求时, 应采用 1: 2 水泥砂浆做护角, 其高度不应低于 2m, 每侧宽度不应小于 50mm。
- 1.5 各种砂浆抹灰层, 在凝结前应防止快干、水冲、撞击、振动和受冻, 在凝结后应采取措施防止玷污和损坏。水泥砂浆抹灰层应在湿润条件下养护。
- 1.6 抹灰层与基层之间及各抹灰层之间必须粘结牢固, 抹灰层应无脱层、空鼓, 面层应无爆灰和裂缝。
- 1.7 抹灰层的总厚度应符合设计要求; 水泥砂浆不得抹在石灰砂浆层上; 罩面石膏灰不得抹在水泥砂浆层上。
- 1.8 抹灰分格缝的设置应符合设计要求, 宽度和深度应均匀, 表面应光滑, 棱角应整齐。
- 1.9 后砌填充墙与主体结构交接处建筑抹灰做法详见 12YJ3-3 第 11~12 页。
- 1.10 留洞待管道设备安装后, 用防火材料填实; 变形缝处双墙留洞的封堵, 应在双墙分别增设套管, 套管与穿墙管之间嵌堵岩棉; 防火墙上留洞的封堵为岩棉; 凡墙上预留有设备箱、柜等

与墙体等宽时，粉刷前在箱体背面加铺一层钢丝网，每边搭接 150mm。

1.11 通风道施工其接口周围要求灌浆严密，内壁随砌随抹平，严防窜烟。

1.12 建筑砂浆全部采用预拌砂浆。

1.13 墙身防潮：凡在内、外墙低于室内地面 60mm 处有现浇钢筋混凝土土梁时，可兼作防潮层；无地圈梁的墙体防潮层位于低于室内地面 60mm 处抹 1:2 水泥砂浆 25 厚防潮层（内掺防水剂）；当墙身两侧室内地坪有高差时，应在较低地坪一侧墙身外表面抹 1:2 水泥砂浆 25 厚（内掺防水剂）。

1.14 室内窗台板做法应结合内装设计。凡未注明的室内窗台板用 30mm 厚 1:2.5 水泥砂浆抹面压光，正面与内墙完成面平齐，面层同室内墙面。

1.15 外门窗框与墙之间的缝隙，采用发泡聚氨酯高效保温材料填堵，其洞口周边缝隙内外两侧采用硅酮系列建筑胶密封，严禁采用普通水泥砂浆补缝。当外窗安装采用金属附框时，附框内应满填保温材料，且外墙外保温材料应完全覆盖附框，门窗上口应做滴水线

一般抹灰的允许偏差和检验方法

项次	项目	允许偏差 (mm)		检验方法
		普通抹灰	高级抹灰	
1	立面垂直度	4	3	用 2m 垂直检测尺检查
2	表面平整度	4	3	用 2m 靠尺和塞尺检查
3	阴阳角方正	4	3	用 200mm 直角检测尺检查
4	分格条（缝） 直线度	4	3	拉 5m 线，不足 5m 拉通线，用钢直尺检查
5	墙裙、勒脚 上口直线度	4	3	拉 5m 线，不足 5m 拉通线，用钢直尺检查

2. 监理质量控制措施

2.1 审核商品砂浆供应单位资质。商品砂浆供应单位资质、营业范围应符合政府有关规定。专业监理工程师负责商品砂浆供应单位的资质审核，提出审核意见，总监理工程师负责审批，并向建设单位报告。

2.2 审查施工方案

2.2.1 审查施工方质保体系是否满足工程要求，质保措施是否齐全、有效。

2.2.2 审查抹灰砂浆强度等级是否符合设计要求，施工方案是否合理可行。

2.2.3 砂浆稠度的选择是否正确。

2.3. 商品砂浆进场验收审核

2.3.1 采购单位进行商品砂浆报审时提供材料备案证明（防伪）、质量证明书、性能测试报告，专业监理工程师对生产企业名称、商标、品种规格是否与质量证明资料一致进行验收。

2.3.2 供需双方应在合同规定的交货地点交接预拌砂浆，专业监理工程师会同施工方在交货地点对预拌砂浆质量进行检验。当判定预拌砂浆的质量是否符合要求时，强度和稠度以交货检验结果为依据；分层度、凝结时间和砂浆密度以出厂检验结果为依据；砂浆稠度的检验，每 50m³ 相同配合比的砂浆，取样不得少于一次，每一工作班相同配合比的砂浆不满 50m³ 时，取样也不得少于一次。

2.3.3 干粉砂浆交货时的质量验收可抽取实物试样以其检验结果为依据，也可以专业生产厂同编号干粉砂浆的检验报告为依据。采取何种方法验收由供需双方商定并在合同或协议中注明。当以抽取实物试样的检验结果为验收依据时，供需双方应在交货地共同取样和签封。每一编号的取样应随机进行，普通干粉试样量不应少于 80kg，特种干粉试样不应少于 10kg，试样量缩分为两等份，一份由供方保存 40d，一份由需方按本规程规定的项目和方法进行检验。当以干粉砂浆生产厂同编号干粉砂浆的检验报告为验收依据时，在发货前或交货时需方在同编号干粉砂浆中抽取试样，普通干粉砂浆，双方共同签封后保存 3 个月；或委托需方在同编号干粉砂浆中抽样试样，签封后保存 3 个月。特种干粉砂浆，双方共同签封后保存 6 个月；或委托需方在同编号干粉砂浆中抽样试样，签封后保存 6 个月。检验是指对砂浆强度、分层度、凝结时间等质量指标进行测试，对质量或检验数据有疑问时可以提出补充检测要求。

2.3.4 经专业监理工程师审核不合格的材料清退时，应留相关证明，必要时可拍照记录。

2.3.5 建立建设工程材料监理台帐。

2.4 预拌砂浆的储存和使用控制

2.4.1 砂浆运至储存地点后除直接使用外，必须储存在不吸水的密闭容器内。夏季应采取遮阳措施，冬季应采取保温措施。砂浆装卸时应有防雨措施。

2.4.2 砂浆在储存过程中严禁加水。

2.4.3 储存容器标识应明确，应确保先存先用，后存后用，严禁使用超过凝结时间的砂浆，禁

止不同品种的砂浆混存混用。

2.4.4 砂浆必须在规定时间内使用完毕。

2.4.5 预拌砂浆在储存容器中如出现少量泌水现象，使用前应人工拌匀，如泌水严重应重新取样，进行品质检验。

2.4.6 重塑是指砂浆在规定使用时间内因工地原因造成稠度损失，使用时稠度达不到施工要求，在确保质量前提下，经现场施工技术负责人认定后，可加适量水拌和使砂浆重新获得原定的稠度。砂浆重塑只能进行一次。

2.5 普通干粉砂浆储存和使用控制

2.5.1 施工单位应明示干粉砂浆的品种、强度等级和凝结时间三项技术指标。

2.5.2 袋装干粉砂浆在施工现场储存应采取防雨、防潮措施，并按不同品种、编号分别堆放，严禁混堆混用。

2.5.3 散装干粉砂浆在施工现场使用，筒仓应有明显标记，严禁混存混用。

2.5.4 筒仓更换砂浆品种时，应清空并清理干净。

2.5.5 掺合拌用水必须符合《混凝土拌和用水》(JGJ63)的规定。

2.5.6 搅拌时间应为3~5min。

2.5.7 粉砂浆应随拌随用。施工中严禁使用超过凝结时间的砂浆。

2.5.8 冬期施工温度不应小于5℃，应采取防冻措施，确保砂浆在凝结硬化前不受冻。

2.6 抹灰施工注意事项

2.6.1 抹灰工程应对下列隐蔽工程项目进行验收，抹灰总厚度大于或等于35mm时的加强措施。

不同材料基体交接处的加强措施，当采用加强网时，加强网与各基体的搭接宽度不应小于100mm。

2.6.2 抹灰层平均总厚度应符合设计规定。抹灰工程应分层进行。各种砂浆抹灰层，应在抹灰24小时后进行养护，并在凝结前防止快干、水冲、撞击、振动和受冻，在凝结后应采取措施防止玷污和损失。

2.6.3 抹灰砂浆的每遍涂抹厚度宜为7~9mm，应待前一遍抹灰层凝结后，方可涂抹后一层。

(二) 门、窗安装工程

(1) 铝合金门窗安装

①检查铝合金门窗产品合格证，性能检验报告。其产品品种、类型、规格尺寸、性能

应符合设计要求。

②对铝合金门窗见证取样送样复试并对复试报告检验进行审核。其外墙门窗的雨水渗透性能、空气渗透性能，抗风压性能和保温性能应符合设计和相关验收规范要求。

③检查门窗的安装位置，连接方式及铝材壁厚和开启方向。均应符合设计要求。

④检查门窗框和附框的安装固定情况。其予埋件数量、位置、埋设方式，与框连接方式，固定牢靠，均应符合设计要求。框与墙体间缝隙应填嵌饱满，并用密封胶封闭严密。密封胶表面应光滑、顺直、无裂纹。

⑤检查门窗扇的安装固定。其固定应牢靠，并应开关灵活，关闭严密，无倒翘。推拉扇必须有防脱落措施。门窗扇的橡胶密封条或毛毡密封条应安装完好，不得脱槽。

⑥对门窗配件进行检查。其型号、规格、数量应符合设计要求。安装应牢固，位置正确，功能满足使用要求。

⑦检查铝合金门窗推拉门窗扇的开关力，其开关力不应超过 100N。

⑧检查门窗外观、表面质量及安装留缝和偏差值。门窗表面应洁净、平整、光滑、色泽一致，无锈蚀。大面无划痕、碰伤。漆膜或保护层应连续。其安装允许偏差和留缝限值应符合下表规定。

铝合金门窗安装的允许偏差和检验方法

项次	项目		允许偏差 (mm)	检验方法
1	门窗槽口宽度、高度	≤2000mm	2	用钢卷尺检查
		>2000mm	3	
2	门窗槽口对角线长度差	≤2500mm	4	用钢卷尺检查
		>2500mm	5	
3	门窗框的正、侧面垂直度		2	用 1m 垂直检测尺检查
4	门窗横框的水平度		2	用 1m 水平尺和塞尺检查
5	门窗横框标高		5	用钢卷尺检查
6	门窗竖向偏离中心		5	用钢卷尺检查
7	双层门窗内外框间距		4	用钢卷尺检查
8	推拉门窗扇与框搭接宽度	门	2	用钢直尺检查
		窗	1	

(2) 门窗玻璃安装

①检查玻璃的产品合格证，性能检验报告。其品种、规格、尺寸、色彩、图案及涂膜朝向和性能应符合设计要求。单块玻璃大于 1.5 m²时应使用安全玻璃。

②对外门窗玻璃见证抽样、送样、复试，并审核复试报告指标。其复试内容，指标应符合设计和节能验收规程、规范的要求。

③检查玻璃的安装方法和牢固程度。玻璃的裁割尺寸应正确，安装方法应符合设计和相关规范。固定玻璃的钉子或钢丝卡数量、规格应保证玻璃牢固，安装后玻璃应牢固。不得有裂纹、损伤和松动。

④检查玻璃的压条或密封条的封闭质量。当镶钉木压条接触玻璃处，应与裁口边缘平齐。木压条互相紧密连接，并与裁口边缘紧贴，割角应整齐。密封条与玻璃，玻璃槽口的接触应紧密、平整。密封胶与玻璃、槽口边缘应粘结牢固、接缝平齐。带密封条的玻璃压条，必须与玻璃全部贴紧，压条与型材间应无明显缝隙，压条接缝不应大于 0.5 mm。

⑤检查镀膜玻璃的安装朝向。门窗玻璃不应直接接触型材。单面镀膜玻璃的镀膜层及磨砂玻璃的磨砂面应朝向室内。中空玻璃的单面镀膜玻璃应在最外层且镀膜层应朝向室内。

⑥检查腻子填抹和粘结情况。玻璃腻子应填抹饱满，粘结牢固；腻子边缘与裁口应平齐。固定玻璃的卡子不应露出腻子表面。

⑦检查玻璃安装后的外观表面。其表面应洁净，不得有腻子、密封胶、涂料等污渍。中空玻璃内外表面均应洁净，其中空层内不得有灰尘和水蒸气。

(三) 吊顶工程

(1)检查吊顶材料的产品合格证和性能检测报告。其吊顶骨架材料、配件和饰面板的品种、规格、材质、图案和颜色应符合设计要求。

(2)对吊顶安装前的作业面条件进行检查。顶棚标高、洞口标高、顶棚内管道、设备及其支架等的标高与吊顶标高应满足设计要求。如出现问题应先经相关各方共同研究确定，并出示书面文件后，方可进行吊顶工作。

(3)对木质材料和钢材的防火，防锈处理进行检查。吊顶所用木龙骨、木饰面板必须进行防火处理，并符合防火规范规定；而予埋件、钢筋吊杆或型钢吊杆应进行防锈处理。

(4)检查龙骨上有否负重吊具、吊物。凡重型灯具、电扇及其他重型设备严禁安装在吊顶龙骨上。

(5)检查吊杆和龙骨的设置和安装。吊杆应以胀栓与结构基体固定牢靠，并应垂直，不得倾斜，其长度应满足需要，如遇需接长必须采用搭接焊（其搭接长度必须符合规定），且焊缝均匀饱满。吊杆间距应符合设计要求（一般不大于 1200 mm）。吊杆距主龙骨端部距离不得大于 300 mm。当吊杆长度大于 1.5m 时，应设置反支撑。

主龙骨间距应符合设计要求（一般不大于 1200 mm）。吊顶跨度 $\geq 4\text{m}$ 时，主龙骨应起拱，其起拱高度一般为短向跨度的 1/200。龙骨接缝应均匀一致，角缝吻合，表面平整，顺直。

次龙骨应紧贴主龙骨安装，其间距应与面板尺寸相符。当以自攻螺钉安装面板时，次龙骨宽度不应小于 40 mm。

全面校正主、次龙骨的位置及水平度。连接件应错位安装，明龙骨应目测无明显弯曲，通长次龙骨连接处的对接错位偏差不得超过 2 mm。

边龙骨应弹线与周边墙壁固定牢固。

(6)罩面板安装前，对顶棚内隐蔽工程检查验收。吊顶内设备、管道安装齐全，水管试压完成。电气穿管穿线结束并合格。龙骨、吊杆等安装合格。

(7)检查罩面板的安装质量。

①石膏板（石膏平板、穿孔石膏板、半穿孔吸声石膏板等）

钉固法安装时，螺钉距板边缘应不小于 15 mm，螺钉间距以 150~170 mm 为宜，与板面垂直均匀布置。钉头嵌入板面深度以 0.5~1 mm 为宜，钉帽应刷防锈涂料，并用石膏腻子抹平。当用粘贴法安装时，胶粘剂涂刷应均匀，不得漏涂、粘实贴牢。

②纸面石膏板

a. 纸面石膏板的长边（包封边）应沿纵向次龙骨铺设，且板材在自由状态下固定，防止出现弯棱和凸鼓现象。

b. 自攻螺栓距板边距离：包封边为 10~15 mm 为宜；切割边为 15~20 mm 为宜。其螺钉间距以 150~170 mm 为宜，并与板面垂直，钉头略埋入板面而又不损坏纸面。钉眼应做防锈处理，并以腻子抹平。

c. 固定石膏板的次龙骨间距一般不应大于 600 mm。纸面石膏板与次龙骨固定，应从板中向四边固定，不得多点同时作业。

d. 石膏板的接缝应按设计要求进行处理。双层石膏板安装，其面层与基层板接缝应错开，不得在同一根龙骨上接缝。

③其它罩面板（矿棉吸声板、纤维板、胶合板、穿孔装饰板、钙塑板、塑料板、纤维水泥加压板、金属装饰板等）

a. 湿度较大时，不宜安装矿棉板。矿棉吸声板安装时应使吸声板背面箭头方向和白线方向一致；（保证花样、图案一致性）。当采用复合粘贴法安装，粘结剂未完全固化前，板材不得有强烈震动，并保持房间内通风；当采用搁置法安装，应留安装缝，每边缝隙不宜大于 1 mm 为宜。

b. 胶合板安装如用钉子固定时，钉距为 80~150 mm，钉子长 25~35 mm，钉帽打扁，并进入板面 0.5~1.0 mm；纤维板用钉子固定时，钉距为 80~120 mm，钉子长 20~30 mm，钉帽

打扁，并进入板面 0.5 mm。钉眼均用油性腻子抹平。胶合板和纤维板如采用木条固定时，钉距不应大于 200 mm，钉帽打扁，并进入板面 0.5~1.0 mm，钉眼以油性腻子抹平。

c. 钙塑板粘贴法安装时，涂胶应均匀，粘贴采取临时固定措施，并及时擦去挤出的胶液；当采用钉固法时，钉距不宜大于 150 mm，钉帽与板面平齐，排列整齐。

d. 塑料板安装，当采用粘贴法时，基层应平整坚硬、洁净且含水率不应大于 8%。每次涂刷胶粘剂面积不应过大，厚度应均匀，粘后应临时固定，并擦出挤出的胶液；当采用塑料贴面复合板，安装应先钻孔，内木螺栓钉、垫圈或金属压条固定。螺钉间距一般 400~500 mm，钉帽排整齐。

e. 金属板安装，条板式吊顶龙骨一般可直接吊挂，亦可增加主龙骨，但需与条板配套；方板吊顶次龙骨分明装 T 型和暗装卡口两种，依金属板样式选定次龙骨，其与主龙骨间以固定件连接。

(8)检查饰面板外观表面质量。吊顶饰面材料表面应洁净、色泽一致，不得有翘曲、裂缝及缺损。压条应平直、宽窄一致。安装于饰面板上的灯具、烟感器、喷淋头、风口算子等设备的位置应合理、美观，并相互交接吻合、严密。

(四) 饰面板(砖)工程

(1)饰面板安装(室内墙面和高度不大于 24m，抗震设防烈度不大于 7 度的外墙)

①检查饰面板的产品合格证、性能检测报告。其产品品种、规格、颜色和性能应符合设计要求。木龙骨、木饰面板和塑料饰面板的燃烧性能等级应符合设计要求。

②检查饰面板的孔、槽布置情况。其孔、槽布置的数量、位置和尺寸应符合设计要求。

③对安装饰面板的预埋件，连接件(含后置埋件)等进行检查。其预埋件、连接件的数量、规格、位置、连接方法和防腐处理必须符合设计要求。后置埋件的现场拉拔检验强度必须符合设计要求。饰面板安装必须牢固。

④审查室内所用花岗石和粘贴用水泥的复试指标。花岗石的放射性和湿作业水泥的取样复试报告内容指标应符合相关检验评定标准要求。

⑤对湿作业法饰面板安装工艺进行检查。基体应为粗毛面，焊接钢管网应用涨管螺栓固定牢固。每块石材上口厚度中央裁锯燕尾榫不少于 2 个，并用铜丝栓于钢筋网上。(悬吊板不得少于 4 个)当悬空构件(如大梁)安装石材饰面板的侧面板不应压在底板上(防止底板负荷过重)应采取措施与基体连接固定。(如钓鱼钩式的不锈钢在侧面板榫槽内)每层石材灌筑水泥砂浆(或细石混凝土)沿高度方向一次为 1/3，随灌随捣实，并应饱满，灌至距板上口 5~10 cm 处停止。(留量为与上一层板衔接结合)

⑥检查饰面板安装的外观质量和安装偏差值。其外观表面应平整、洁净、色泽一致，无裂痕和缺损，并不泛碱等污染。板面上孔洞应套割吻合，边缘整齐。饰面板嵌缝应密实、平

直，密度和深度均匀一致，并符合设计要求。其安装允许偏差如下表：

项 目	允许偏差 (mm)							检验方法
	石 料			瓷板	木材	塑料	金属	
	光面	剁斧石	蘑菇石					
立面垂直度	2	3	3	2	1.5	2	2	用 2m 垂直检测尺检查
表面平整度	2	3	—	1.5	1	3	3	用 2m 靠尺和塞尺检查
阴阳角方正	2	4	4	2	1.5	3	3	用直角检测尺检查
接缝直线度	2	4	4	2	1	1	1	拉 5m 线，用钢直尺检查
墙距勒角上口 直线度	2	3	3	2	2	2	2	拉 5m 线，用钢直尺检查
接缝高低度	0.5	3	—	0.5	0.5	1	1	用钢直尺和塞尺检查
接缝密度	1	2	2	1	1	1	1	用钢直尺检查

(2)饰面砖粘贴（内墙和高度不大于 100m，抗震设防裂度不大于 8 度，采用满粘法的外墙）

①检查饰面砖等材料的产品合格证和性能检测报告。其面砖品种、规格、图案、颜色和性能应符合设计要求。水泥取样复试指标应符合相关标准的规定。

②对饰面砖粘贴的样板粘结强度进行拉拔检验。饰面砖必须粘结牢固，其对样板粘结强度的拉拔检验报告指标应符合设计要求和相关标准规定。

③对饰面砖粘贴的施工工艺进行检查。其基层的找平层、防水等应检查合格。（严禁空鼓和裂缝）

a. 检查和处理基层缺陷。测量标高和水平尺寸，确定粘贴排版方式，并弹出控制基准线。其基层进行湿润处理。

b. 对饰面砖套模挑选（包括尺寸、色泽以及缺损和变形）分类存放、备用。

c. 饰面砖粘贴前应将背面清理干净，浸水 2h 以上，并晾干后使用。

d. 采用水泥砂浆粘贴，宜用 1:2 水泥砂浆，厚度宜为 6~10 mm；采用胶粘剂或聚合物水泥浆粘贴，其配比应经试验确定（或按产品说明书）

e. 遇突出基层表面管线、灯盒、插座、箱体及卫生器具支撑等，应用整砖套割吻合，不得用非整砖拼凑粘贴。

f. 阳角应采用 45 度对接，并应吻合整齐、美观。墙面非整砖尺寸不应小于整砖的 1/2，且应留置在阴角和非主视线位置。

g. 门窗口处的饰面砖应按口边竖向通缝到顶，非整砖（大于整砖 1/2）甩在口的上端。

h. 粘贴饰面砖应挂线。保持横竖向通缝、均匀一致。

i. 粘贴陶瓷面砖，宜用水泥浆或聚合物水泥浆。并应复试面砖的吸水率。

j. 金属饰面板安装，当设计无要求时，宜采用抽芯铝铆钉，中间必须垫橡胶垫圈。

铆钉间距以 100~150 mm 为宜。

④检查饰面板安装的外观表面质量和安装偏差值。墙面突出物周围非整砖应套割吻合、边缘整齐，接缝应平直、光滑，嵌缝应连续、密实、宽度和深度均匀一致；踢脚板、墙裙、贴脸等突出墙面厚度应适宜，并应一致；有排水要求的部位应做滴水线（槽），且应顺直，坡度和流水方向正确，并符合设计要求；饰面板表面应平整、光洁、色泽一致，无裂纹和缺损。其安装允许偏差如下表：

项 目	允许偏差 (mm)		检验方法
	外墙面砖	内墙面砖	
立面垂直度	3	2	用 2m 垂直检测尺检查
表面平整度	4	3	用 2m 靠尺和塞尺检查
阴阳角方正	3	3	用直角检测尺检查
接缝直线度	3	2	拉 5m 线，用钢直尺检查
接缝高低差	1	0.5	用钢直尺和塞尺检查
接缝宽度	1	1	用钢直尺检查

（五） 细部工程

（窗帘盒、窗台板、门窗套制作安装）：

（1） 窗帘盒、窗台板制作安装

①检查所用材料的合格证、性能检验报告和有复试的报告。其材质、规格、木材燃烧性能等级及含水率，花岗石的放射性及人造木板甲醛含量应符合设计要求和相关标准的有关规定。

②检查各盒、板、罩的外形规格和安装固定。其造型、规格、尺寸、位置和固定方法应符合设计要求，且安装必须牢固。

③检查所用配件和安装。其配件的品种、规格应符合设计要求，并安装齐全和牢固。

④检查安装外观质量和安装偏差数值。窗帘盒、窗台板、散热器罩与墙面、窗框的衔接应严密，密封胶缝顺直、严密、光滑。表面应平整、洁净、线条顺直、接缝严密、色泽一致，不得有裂缝、翘曲和损坏。其安装允许偏差为：

项 目	允许偏差 (mm)	检验方法
水平度	2	用 1m 水平尺和塞尺检查
上口、下口直线度	3	拉 5m 线，用钢直尺检查
两端距窗洞口长度差	2	用钢直尺检查
两端出墙厚度差	3	用钢直尺检查

(2) 门窗套制作安装

①检查所用材料合格证、性能检测报告和有复试的报告。其所用材质、规格、花纹和颜色，木材燃烧性能等级和含水率，花岗石的放射性及人造木板的甲醛含量应符合设计要求和相关标准的规定。

②检查门窗套的外型、尺寸和安装固定。其造型、尺寸和固定方法应符合设计要求，并安装牢固。

③检查安装外观质量和安装偏差值。其表面应平整、洁净、线条顺直、接缝严密、色泽一致，不得有裂缝、翘曲及损坏。安装允许偏差为：

项 目	允许偏差 (mm)	检验方法
正、侧面垂直度	3	用 1m 垂直尺检查
门窗套上口水平度	1	用 1m 水平检测尺和塞尺检查
门窗套上口直线度	3	拉 5m 线，用钢直尺检查

(六) 涂饰工程 (水性涂料、溶剂型材料、美术材料)

(1)检查涂料涂刷前的基层条件。水性涂料，基层含水率不得大于 10%，木材含水率不得大于 12%，溶剂型涂料基层含水率不得大于 10%。施涂环境温度在 5~35℃之间。新建涂饰涂料基层应涂刷抗碱封闭底漆，旧装饰层平整后应涂刷界面剂。其基层腻子应平整、坚实、牢固，无粉化、起皮和裂缝。(有水房间墙面腻子应用耐水腻子)

(2)检查涂料的产品合格证和性能检测报告。其产品品种，型号和性能应符合设计要求。

(3)检查涂料涂饰的主要施工工艺。基层处理应符合要求。内墙面、顶棚涂饰腻子分局部找补、磨平；第一遍腻子、磨平，第二遍腻子磨平；干性油打底(薄涂料)第一遍涂料，复补腻子，磨平(光)；第二遍涂料(高级涂饰，再增一至两道涂料)。外墙面涂料可少一遍腻子，且一遍涂料后可直接涂二遍。如为复层涂料，应增加封底涂料，主层涂料(点状大小，疏密程度应均匀一致，不得连成片状)稍干随跟滚压；面层涂料施涂两遍。

(4)检查涂料涂饰的外观和外表质量。涂饰应均匀，粘结牢固，不得漏涂、透底起皮和掉粉。水性涂料的颜色和图案，溶剂型涂料的颜色、光泽、图案，美术涂料的套色、花纹和图案均应符合设计要求。涂层与其他装修材料、设备等衔接处应吻合，界面应清晰、美观。美术涂料表面应洁净，不得有流坠现象。仿花纹涂饰饰面应具有被模仿材料纹理。套色涂饰图案不得移位、纹理和轮廓应清晰。其外表观感质量如下表：

薄涂料涂饰的质量

项 目	普通涂饰	高级涂饰	检查方法
-----	------	------	------

颜 色	均匀一致	均匀一致	观察
泛碱、咬色	允许少量轻微	不允许	
流坠、疙瘩	允许少量轻微	不允许	
砂眼、刷纹	允许少量轻微砂眼， 刷纹通顺	无砂眼、无刷纹	
装饰线、分色线、 直线度偏差	2mm	1mm	拉 5m 线 用钢直尺检查

厚涂料涂饰的质量

项 目	普通涂饰	高级涂饰	检验方案
颜色	均匀一致	均匀一致	观察
泛碱、咬色	允许少量轻微	不允许	
点状分布	—	疏密均匀	

复层涂料的涂饰质量

项 目	质量要求	检验方法
颜色	均匀、一致	观察
泛碱、咬色	不允许	
喷点疏密程度	均匀、不允许连成片	

色漆的涂饰质量

项 目	普通涂饰	高级涂饰	检查方法
颜色	均匀一致	均匀一致	观察
光泽、光滑	光泽基本均匀 光滑无挡手感	光泽均匀一致，光滑	观察、手摸检查
刷纹	刷纹通顺	无刷纹	观察
裹棱、流坠、皱皮	明显处不允许	不允许	观察
装饰线、分色线直线度偏差	2mm	1mm	拉 5m 线，钢直尺检 查

清漆的涂饰质量

项 目	普通涂饰	高级涂饰	检查方法

颜色	基本一致	均匀一致	观察
木纹	棕眼刮平 木纹清楚	棕眼刮平 木纹清楚	观察
光泽、光滑	光泽基本均匀,光滑无挡手感	光泽均匀一致,光滑	观察、手摸
刷纹	无刷纹	无刷纹	观察
裹棱、流坠、皱皮	明显处不允许	不允许	观察

(七) 裱糊与软包工程

(1)检查裱糊和软包材料的产品合格证、性能检测报告。产品种类、规格、图案、颜色和燃烧性能等级必须符合设计和相关标准的要求。

(2)检查施工前基层具备条件。基层含水率不得大于 8%，木材的含水率不得大于 12%。基层表面应平整、垂直、阴阳角方正。基层应涂刷抗碱封闭底漆（新建）或界面剂（旧装修层面）。基层腻子应平整、坚实、牢固、无粉化、起皮和裂缝，粘结强度满足要求。裱糊前应用封闭底胶涂刷基层。

(3)检查施工主要工艺。基层处理和标准应满足要求。

①在纸面石膏板上裱糊，应用油性腻子局部找平，其他板面应先满刮石膏腻子一遍。

②木料面基层，裱糊前应先涂刷一层涂料。（使颜色同周围墙面一致）。

③裱糊前，应按壁纸、墙体的品种、图案、颜色、规格进行选配分类、拼花裁切，编号待用。

④墙面应用整幅裱糊，统一预排对花、拼缝。阴暗部位阴角采用搭接接缝，阳角不得接缝，应包角压实。

⑤裱糊第一幅壁纸或墙布，应弹垂直线作为基准线。顶棚应弹一基准线，且宜沿房间长边方向裱糊。

⑥裱糊塑料壁纸。应先用清水湿润数分钟，裱糊时应在基层涂刷胶粘剂；（顶棚应在基层和壁纸背面均应涂刷）裱糊复合壁纸严禁浸水，胶粘剂于基层和纸背面均应涂刷；裱糊墙布，其背面应清理干净，于基层涂刷胶粘剂粘贴；对带背胶壁纸，应用水浸泡数分钟后使用。

⑦壁纸粘贴均应按同一方进行。（标明“正倒”交替粘贴例外）赶压气泡时，对压延壁纸可以用钢板刮刀刮平，而对发泡及复合壁纸必须用毛巾、海绵或毛刷赶平。

⑧裱糊好的壁纸、墙布，压实后应及时擦净挤出的胶粘剂，表面不应有气泡和斑污等。

(4)检查裱糊和软包的外观表面质量

①裱糊幅面接缝应横平竖直，其拼接处花纹、图案应吻合，不离缝，不搭接，不显拼缝（距墙面 1.5m 处正视）。

②壁纸、墙布应粘贴牢固，不得有漏贴、补贴、脱层、空鼓和翘边。且表面应平整，色泽一致，不得有波纹起伏、气泡、裂缝、皱折及斑污，斜视应无胶痕。

③复合压花壁纸的压痕及发泡壁纸的发泡层应无损坏。

④壁纸、墙布与各种装饰线、设备、线盒等应交接严密。

⑤壁纸、墙布边缘应平直整齐、不得有纸毛、飞刺。阴角搭接处应顺光，阳角无接缝。

⑥软包的安装位置和构造做法应符合设计要求。其龙骨、衬板、边框安装应牢固，无翘曲，拼缝应平直。单块软包面料不应有接缝，并四周棚压严密。

⑦软包工程表面应平整、洁净、无凹凸不平及皱折；图案应清晰、无色差、整齐，应协调美观。

⑧软包工程安装的允许偏差为：

项 目	允许偏差 (mm)	检验方法
垂直度	3	用 1m 垂直尺检查
边框宽度、高度	0; -2	用钢尺检查
对角线长度差	3	用钢尺检查
裁口、线条接缝高低差	1	用钢直尺和塞尺检查

(八) 地面工程

(1) 基层铺设

①对采用灰土垫层的配比、夯实、厚度进行检查。灰土垫层的厚度应符合设计要求。其灰与土的配比应正确，拌和均匀且应分层夯实，其压实系数应符合设计要求。

②对采用砂垫层和砂石垫层的厚度、压实及表观质量进行检查。采用砂垫层的厚度不应小于 60mm；砂石垫层的厚度不应小于 100mm。砂应采用中砂，石子最大粒径不应大于垫层厚度的 2/3，并应进行夯(压)实，其干密度实验应符合设计要求。且表面不应有粗细粒径分离现象或松动现象。

③对采用碎石(或碎砖)垫层的厚度，压实进行检查。采用碎石(或碎砖)垫层的厚度不应小于 100mm，最大粒径不应大于垫层厚度的 2/3，并应分层压实，达到表面坚实、平整。其压实系数检测应符合设计要求。

④对采用炉渣垫层的炉渣、厚度、压实进行检查。炉渣垫层的厚度不应小于 80mm，炉渣粒径不应大于 40mm，且 5mm 以下的颗粒不得超过总体积的 40%。炉渣与参合料应拌和均匀，并分层压实，其压实系数检测应符合设计要求。

⑤对采用混凝土垫层的等级，厚度，及缩缝留设进行检查。混凝土垫层的等级不应小于 C10，厚度不应小于 60mm。混凝土垫层应设置纵横伸缩缝，其纵向缩缝间距不得大于 6m，可做平头缝或企口缝(垫层大于 150mm 时)，横向缩缝间距不得大于 12m(应做假缝，深度为厚度

的 1/3, 宽度为 5~20mm)。垫层混凝土强度指标应符合设计要求。

⑥检查找平层的施工质量。找平层应采用水泥砂浆(1:3)或混凝土(C15), 其强度等级应符合设计要求。找平层应平整并结合牢固, 不得有空鼓。表面应密实, 不得有起砂, 蜂窝和裂缝等缺陷。

有防水要求的地面, 必须先行对立管、套管和地漏等部位进行密封处理, 且排水坡度符合设计要求。

⑦检查隔离层的施工及其使用功能。凡采取防渗漏的各类隔离层材料材质以及检试验和施工均应符合设计要求和相关规范标准的规定, 并按“防水工程监理实施细则”进行相关内容检查和达标。

防水隔离层严禁渗漏, 坡向应正确, 排水应通畅。

(2)整体面层铺设(混凝土、水泥砂浆、水磨石和水泥钢<铁>屑等)

①混凝土面层

a. 检查混凝土的粗骨料粒径和强度等级。其最大粒径不应大于面层厚度的 2/3, 且石子粒径不应大于 15mm。强度等级应符合设计要求, 但不应低于 C20。

b. 检查混凝土面层施工的连续性和养护期限。混凝土的厚度应符合设计要求。混凝土面层施工应连续而不留施工缝(当遇间隙过长, 其接槎处理应符合要求)。面层抹平压实成活应在混凝土初凝前完成。完成后混凝土的养护应符合相关规定, 且养护期不应少于 7d, 强度达 5Mpa 后, 方许上人行走, 最终强度应满足设计要求。

c. 检查面层与基层的粘结和表观质量。面层与基层应粘结牢固, 无空鼓, (空鼓面积每处不多于 400cm², 且每自然间不多于两处时不计) 无裂纹。也不应有脱皮、起砂、麻面等缺陷。有泛水要求的地面, 其坡度应正确, 无积水现象。

d. 检查踢脚线的成活质量。水泥踢脚线与基层应紧密结合、无空鼓, (局部空鼓长度不应大于 300mm, 且每自然间不多于两处可不计) 无裂纹。高度一致, 出墙厚度均匀。

e. 检查楼梯踏步的宽度和高度。其宽度和高度应符合设计要求, 且相邻踏步高低差不应大于 10mm, 踏步宽度和每踏步两端宽度差亦不应大于 10mm。踏步面应无空鼓、裂纹、齿角整齐、防滑条顺直。

f. 检查混凝土地面面层的偏差值。其允许偏差为: 表面平整度 5mm, 踢角线上口平直度 4mm, 缝格平直度 3mm。

②水泥砂浆面层

a. 检查水泥砂浆用材材质。水泥等级不应低于 32.5, 不同等级水泥不得混用, 其材质和复试指标应符合规定要求。砂子应用中粗砂, 含泥量不大于 3%。

b. 检查水泥砂浆配比和强度。其配比应符合设计要求, 体积比应为 1:2, 相应强度

等级不应小于 M15。

c. 检查抹面基层处理和水泥砂浆的厚度。其基层应平整并清洗干净，且涂刷结合剂。面层厚度应符合设计要求，并不小于 20mm。

d. 检查抹面层完成后的养护条件。水泥砂浆面层完成后的养护条件应符合规定要求，且养护期间不应少于 7d。

e. 检查面层与基层的粘结和表观质量。其粘结应牢固，无空鼓（每处空鼓面积不大于 400cm^2 ，且每自然间不多于 2 处可不计）无裂纹。表面应洁净，无脱皮、麻面、起砂等缺陷。有泛水要求的地面，坡度应正确，无积水现象。

f. 检查水泥砂浆踢脚线的结合和外观质量。踢脚线与基层应结合牢固，无空鼓，（局部空鼓长度不大于 300mm，且每自然间不多于 2 处可不计）裂纹。高度一致，出墙厚度均匀。

g. 检查楼梯踏步的粘结和外形、外观质量。砂浆粘结应牢固，无空鼓，裂纹，表面洁净平整，齿角整齐，防滑条顺直。相邻踏步高低差不应大于 10mm，踏步宽度和每踏步两端宽度差不应大于 10mm。

h. 检查水泥砂浆面层偏差值。其允许偏差为：表面平整度 4mm，踢脚线上口平直度 4mm，缝格平直度 3mm。

③水磨石面层

a. 检查基层处理。基层应平整并清洗干净，且在铺面层时涂刷结合剂。

b. 检查所用材料和配比。白色和浅色面层应用白水泥，深色面层应用硅酸盐水泥（含普通和矿渣）；同颜色面层应用同批水泥，同彩色面层，应用同厂、同批颜料，其掺入量为水泥重的 3~6%（由试验确定）。水泥强度等级不应小于 32.5，颜料应采用耐光，耐磨的矿物原料。石子应采用坚硬可磨的白云石、大理石等岩石加工而成，石粒洁净无杂物，其粒径除特殊要求外应为 6~15mm。结合层水泥砂浆配比宜为 1:3，相应强度等级不小于 M10，水磨石面层拌和料体积比应符合设计要求，并为 1:1.5~1:2.5（水泥：石粒）。

c. 检查水磨石面层铺设厚度和养护。其厚度除特殊要求外，一般为 12~18mm，并按石子粒径确定。其颜色和图案应符合设计要求。铺设时用滚筒压实。完成后应养护，并不应少于 7d。

d. 检查水磨石面层的磨光工艺。应先进行试磨，（表面石粒不松动方可开磨），在磨石中出现的细小孔隙和凹坑，应用同色水泥浆填补，并适当养护后再磨。磨光遍数不应少于 3 遍，（分粗、中、细磨）高级水磨石的厚度和磨光遍数应增加（由设计确定）。

e. 检查磨光石面层打蜡环境条件。水磨石面层磨光完成检查合格后的涂草酸，上蜡工作应在有影响面层质量的其他工序全部完成后方可进行。在此之前，磨石表面应加保护措施，不得污染。

f. 检查面层与基层的结合及外观质量。面层与基层的结合应牢固，无空数、（每处空鼓面积不大于 400cm²，且每自然间不多于 2 处可不计）和裂纹。表面应光滑，无砂眼和磨纹；石粒密实，显露均匀；颜色图案一致，不混色；分格条牢固，顺直和清晰。

g. 检查磨石踢脚线的结合和外形外观质量。踢脚线与基层应结合牢固，无空数（局部空鼓长度不大于 300mm，且每自然间不多于 2 处可不计）和裂纹。高度一致，出墙厚度均匀，表面光滑洁净。

h. 检查磨石楼梯踏步的粘结和外形、外观质量。其面层与基层粘结应牢固，无空鼓和裂纹。齿角整齐，防滑条顺直，表面光滑洁净。踏步相邻高度差不应大于 10mm，宽度和每踏步两端宽度差不应大于 10mm。

i. 检查磨石面层的偏差数值。其允许偏差为：表面平整度 3mm（高级：2mm）踢脚线上口平直度 3mm（高级：3mm），缝格平直度 3mm（高级：2mm）。

①对板块面层铺设综合要求的检查和目标值。

a. 检查基层条件。板块面层铺设前，水泥类基层上人强度不得小于 1.2Mpa。基层应平整并清洗干净。

b. 检查用作面层的结合层和填缝材料要求。水泥的强度等级不应小于 32.5，其品种应采用普通、矿渣或硅酸盐水泥；砂子应为中砂，含泥量不大于 3%；水泥砂浆的配比（或强度）应符合设计要求和工艺规定。

c. 检查板块铺砖非整块边料的尺寸。当设计无具体要求时，板块边角的尺寸应不小于整块板料的 1/2。

d. 检查用水泥砂浆铺砖的板块面层和填缝后的养护条件。对陶瓷锦砖、陶瓷花砖、缸砖、大理石和花岗岩等以水泥砂浆粘结的板块面层和填缝，在面层铺设后，表面应覆盖、湿润，其养护时间不应少于 7d。

e. 检查板块面层的偏差数值。其允许偏差如下表：

项 目	允许偏差 (mm)									检验方法	
	陶瓷锦砖、地砖、高级水磨石板	缸砖	水泥花砖	水磨石板块	大理石和花岗石	塑料板	水泥混凝土板	碎拼大理石和花岗石	活动地板		条石

表面平整度	2	4	3	3	1	2	4	3	2	10	10	靠尺和塞尺
缝格平直	3	3	3	3	2	3	3	—	2.5	8	8	拉 5m 线、钢尺
接缝高低差	0.5	1.5	0.5	1	0.5	0.5	1.5	—	0.4	2	-	钢尺和塞尺
踏脚线上口平直	3	4	-	4	1	2	4	1	-	-	-	拉 5m 线、钢尺
板块间隙宽度	2	2	2	2	1	-	6	-	0.3	5	-	钢尺

②砖面层

a. 检查面砖的品种、质量。其所采用的面砖品种和质量标准应符合设计要求。

b. 检查地砖铺设的主要施工工艺。

I、按实际测量尺寸，按规格进行排版。

II、按实际砖规格进行选砖。

III、以水泥砂浆粘结的缸砖、陶瓷地砖和水泥花砖应进行规格尺寸、外观质量和色泽等预选，并浸水湿润晾干使用。

IV、以水泥砂浆粘结的陶瓷锦砖，其底面应清洁。每联锦砖之间、与结合之间以及墙角，镶边和靠墙处应结合紧密，并不得采用填浆补齐。

V、当采用胶粘剂在结合层上粘贴砖面层时，其胶粘剂的选用应符合相关标准的规定。

VI、镶贴地砖应挂线，并在镶贴时砖背面刮抹水泥净浆（水泥砂浆贴合的陶瓷地砖）。

c. 检查面层砖的粘结度。面砖与下一层的结合应牢固，无空鼓。（单块砖边角局部空鼓，每自然间不超过总数的 5%可不计）。

d. 检查砖面层的表观质量和数值偏差。面层表面应洁净，图案清晰，色泽一致，接缝平整、深浅一致，周边顺直。板块无裂缝、缺棱掉角等缺陷；踢角线表面洁净、高度一致、结合牢固、出墙厚度一致；楼梯踏步和台阶板块缝隙一致，齿角整齐、无空裂，且相邻踏步高度差不应大于 10 mm，防滑条顺直；有泛水要求的地面，其坡度应正确，无积水。与管道、地漏结合处裁割整齐到位，并严密牢固，无渗漏。其允许偏差应符合本节 10. (3). ①. e 表规定。

③大理石和花岗岩面层：

a. 检查板块的品种和质量。大理石和花岗岩的品种、技术等级、光泽度和外观等质量要求应符合设计要求和相关标准的规定。其放射性复试指标应符合相关标准的要求。

b. 检查板块的主要施工工艺。应按实际测量尺寸，并进行排版；对石材规格尺寸、色泽和残损变形等进行挑选；对有颜色、花纹、图案、纹理等的石材应进行试铺、编号；板材应浸湿、晾干使用；铺贴时板材与结合层应同时分段进行，且应在板材背面刮抹水泥净浆；铺贴时应拉基准线找平找直。

c. 检查面层的粘结。面层与下一层的结合应牢固、无空鼓。（单块局部边角空鼓，每

自然间不超过总数 5%可不计)

d. 检查面层的表观质量及偏差值。板材表面应无裂缝、缺楞掉角等缺陷, 并应平整、洁净、无磨痕, 且图案应清晰、色泽一致、接缝均匀、周边顺直、镶嵌正确; 踢脚线表面无裂纹、空鼓、洁净, 高度一致、结合牢固、出墙厚度一致; 楼梯踏步和台阶板块应无空裂、缝隙宽度一致、齿角整齐, 且相邻踏步高低差不应大于 10mm, 防滑条顺直、牢固; 有泛水要求的面层应坡度正确、无积水; 与地面地漏和管道结合处石材裁割整齐到位、贴合牢固严密, 无渗漏。其允许偏差应符合本节 10. (3). ①. e 表的规定要求。

④预制板块面层:

a. 检查预制板块的强度和外观质量。预制板块的强度等级、规格、质量等应符合设计要求和相关标准的规定。

b. 检查板块的粘结和缝隙的处理。板块面层与下一层的结合应牢固、无空鼓。(单块局部边角空鼓, 每自然间不超过总数的 5%可不计) 板块面层的缝隙填嵌材料应采用与板块同色水泥浆(或砂浆)擦缝。

c. 检查面层的表观质量及偏差值。预制板块表面应无裂缝、缺棱、掉角等缺陷; 板块表面应洁净、平整, 图案清晰、色泽一致, 接缝均匀, 周边顺直, 镶嵌正确; 踢脚线应无空裂, 表面洁净、高度一致、结合牢固、出墙厚度一致; 楼梯踏步应无空裂, 缝隙宽度一致、齿角整齐, 相邻踏步高低差不应大于 10mm, 防滑条顺直。其安装允许偏差应符合本节 10. (3). ①. e 表的要求。

⑤料石面层:

a. 检查料石的材质和外观质量。面层材质应符合设计要求。条石的强度等级应大于 MU60, 块石的强度等级应大于 MU30, 且条石的质量应均匀, 形状为矩形六面体, 厚度为 80~120mm; 块石形状为直棱柱体, 顶面粗琢平整, 底面面积不宜小于顶面的 60%, 厚度为 100~150mm。

b. 检查料石结合层厚度。铺设块石的结合层厚度: 砂垫层不小于 60mm, 基层层应为均匀密实的基土或为夯实基土。

c. 检查面层的结合质量。面层与下一层的结合应牢固, 无松动。

d. 检查料石的铺砌方式和偏差值。条石面层应组砌合理, 无十字缝, 铺砌方向和坡度应符合设计要求; 块石面层石料缝隙应相互错开, 通缝不超过两块石料。其面层允许偏差应符合本节 10. (3). ①. e 表的规定。

⑥塑料板面层:

a. 检查材质合格证和检测报告。塑料板块和卷材的品种、规格、颜色等应符合设计要求和相关标准的规定。胶粘剂的选用应符合相关标准要求, 并与基层和面层材料相容。

b. 检查塑料板面层的基层条件。水泥类基层表面应平整、坚硬、干燥、密实、洁净、

无油脂及其它杂物，并不得有麻面、起砂、裂缝等缺陷。

c. 检查面层的粘结情况。面层与下一层应粘结牢固，不翘边、不脱胶、无溢胶。（卷材局部脱胶面积不应大于 20cm^2 ，且相隔间距不小于 50cm 可不计；单块块料边角局部脱胶，每自然间不超过总数 5% 者可不计）。

d. 检查面层的表观质量和数值偏差。塑料板面层应洁净、图案清晰、色泽一致、接缝严密、美观。拼缝处的图案、花纹吻合、无胶痕；与墙边交接严密，阴阳角收边方正；板块焊接，焊缝平整、光洁、无焦化变色、斑点、焊瘤和起磷等缺陷，其凹凸允许偏差为 $\pm 0.6\text{mm}$ ，焊缝抗拉强度不得小于塑料板强度的 75%；边料应尺寸准确，边角整齐，拼缝严密，接缝顺直。其允许偏差应符合本节 10. (3). ①. e 表的要求。

⑦活动地板面层：

a. 检查活动地板的材质。面层材质应符合设计要求，且具有耐磨、防潮、阻燃、耐污染、耐老化和导静电等特点。板块应平整、坚实，面层承载力不小于 7.5MPa 。其系统电阻：A 级板为 $1.0 \times 10^5 \sim 1.0 \times 10^8 \Omega$ ；B 级板为 $1.0 \times 10^5 \sim 1.0 \times 10^{10} \Omega$ 。

b. 检查活动地板的安装情况。活动地板的金属支架应支承在混凝土基层（或面层）上，基层表面应平整、光洁、不起灰。所有支座柱和横梁应构成框架一体，并与基层连接牢固。地板与横梁接触搁置处应达到四角平整、严密。不合模数的切割板应装支撑和横梁，且割边需经处理，并不得有局部膨胀、变形现象。

c. 检查活动地板的安装质量。面层应无裂纹、掉角、缺楞等缺陷。地板行走时悄无声响，无摆动；排列整齐，表面洁净、色泽一致、接缝均匀、周边顺直；在门口和预留洞口处应设置构造要求，四周侧边应用耐磨硬质板封闭或用镀锌钢板包裹，封条封边应耐磨。其安装允许偏差应符合本节 10. (3). ①. e 表的要求。

⑧地毯面层：

a. 检查地毯的材质。其品种、规格、颜色、胶料、花色和辅料及材质必须符合设计要求和相关标准的规定。

b. 检查地毯面层的基层条件。水泥类基层或面层的表面坚硬、平整、光洁、干燥、无凹坑、麻面、裂缝，并无油污、钉头和其他突出物。

c. 对固定式地毯尚应检查下列主要部项：

I、所用金属卡条（倒刺板）、金属压条、专用双面胶带等必须符合设计要求。

II、铺设的地毯张拉应适宜，四周卡条固定牢，门口处应用金属压条等固定。

III、地毯周边应塞入卡条和踢脚线中间的缝中。

IV、粘结地毯应用粘胶剂与基层粘结牢固。

d. 对活动式地毯尚应检查下列主要部项：

I、地毯拼成整块后，直接铺于洁净的地上，地毯周边应塞入踢脚线下。

II、与不同类型的建筑地面连接处，其收口应符合设计要求。

III、小方块地毯铺设，块与块之间应挤紧服帖。

e. 检查楼梯地毯的铺设固定。每梯段顶端地毯应用压条固定于平台上，每级阴阳角处应用卡条固定牢。

f. 检查地毯铺设的表观质量。海绵衬垫应满铺，地毯拼缝处不露底衬；地毯与其他面层连接处、收口处和墙边、柱子周围等应顺直、压紧；表面不应起鼓、起皱、翘边、卷边、显拼缝、露线和无毛边。绒面毛顺序一致、毯面干净，无污染和损伤。

五、 监理工作的方法及措施

建筑装饰、装修工程的监理方法为见证法、巡视法和平行检验法。其主要措施为：

1. 对用于装饰、装修工程各分项部位的材料、构件、配件和辅助设施材料、配件等的材质合格证、有关质量证明文件和需要的检测报告和型式检验报告进行检查和审核，合格后允许使用工程部位；应提供未提供或已提供经审查不合格的不允许使用，并限期退场。

2. 对进入现场的原材料、构配件按报验程序，监理人员认真地检查其材料的外形外观质量。凡符合要求者予以签定，并可使用，不符合相关标准规定要求的材料、配件拒绝验收认可，并下达监理通知单予以退场。

3. 对有复试要求和现场有试验需求的原材料、配件类，在检查合格的基础上，由总监指定见证人员于现场见证按规定方法、批量、数量进行抽取样品（本）并一同送试。待复试报告报审时，审核其内容、项目和指标的合格性。

4. 对装饰、装修工程中的幕墙、门窗、地面等主要分项工程分包队伍资质以及施工方案进行审核，并提出补充、修改完善意见。

5. 对装饰、装修主要材料如有择定、确定样品要求的工程，监理项目部配合参与考察和选择产品，并积极提出参考建议。当样品择定后，施工进场原材料、配件严格按封样样品（本）进行检查把关。凡不符合样品封样的材料，一律拒绝通过验收，并应退场。

6. 对装饰、装修工程中的各隐蔽项目工序认真其执行申报验收核准制度。未经申报监理验收或验收不合格的项目，必须经整改、复查合格，方可进入下道工序。对擅自进行隐蔽行为予以制止，并下发通知单整改。

7. 加强施工过程中对施工工艺的巡查。其主要施工工艺应按施工方案和相关操作规程、规定进行。凡不符合或违犯工艺标准的方法、行为、监理及时指出、纠正，不听劝导或屡导不改，并直接影响工程质量的或问题存在严重的，监理下达通知单要求改过，并进行复查至合格。拒不改正而又不能满足质量标准目标，向业主报告，并征得业主的同意，下达局部或全部停工令，予以认真的整改。

8. 对完成的各检验批、分项工程采用平行检验方法检查其质量的达标性。对存在问题的处、项要求修整，不完善的进行完善。其外观质量和数据值要求均满足标准后，予以签认。
9. 监理项目部对分部（子分部）工程组织各方进行予验收。将问题以书面形式下达修复整改，并复查合格，为竣工验收奠定基础，并作好准备。
10. 加强装饰、装修阶段工程资料的收集、审核、整理、签定、登录、分类、归档工作。为竣工验收和存档准备好完善、完整有效的资料档案。

工程开工令

文件编号:

工程名称: 郑州大学远程教育学院南校区远程教育学院录播室维修改造项目
编号:

致: 中豫城控建设集团有限公司 (施工单位)

经审查,本工程已具备施工合同约定的开工条件,现同意你方开始施工,开工日期为: 2021
年 5月 14日。

附件: 工程开工报审表



注: 注: 本表一式三份, 项目监理机构、建设单位、施工单位各一份。

郑州大学远程教育学院南校区远程教育学院录播室维修改造项目

监
理
交
底

2021年5月18日



监理交底

我监理部为了更好地配合各参建单位的工作，缩短双方磨合时间，减少工作分歧，更重要的是确保工程施工质量和安全，促进工程的顺利进展。现将有关监理工作要求进行交底，共分五个方面，望严格遵照执行。

一、 质量方面

(一) 施工前准备工作

1、施工前，承包单位必须针对本工程的特点及工期的要求，按照要求组织有关人员编写施工组织设计。施工组织设计应有编制人、审核人和审批人，审批人必须是承包单位技术负责人（总工）。编制完成后盖单位公章并以《施工组织设计或（专项）施工方案报审表》上报我监理部审批、备案。施工组织设计经批准后，承包单位必须严格按照其执行。

装饰施工前，应做好不同装饰材料交接部位的节点处理及细部节点处理设计工作，根据所选的材料规格提前做好吊顶、地板砖排版工作，经业主、监理认可后方可大面积施工，保证装饰效果的美观。

2、提供报验资料的表格填写样本，根据工程具体情况，共同确认后执行。本工程要求资料随进度同步报验，不允许后补，后补资料监理将拒绝签收，同时该部分工程量不予认可。

3、工程中所需用的施工机械设备、测量仪器和特种人员，承包单位应及时以《XXX报审、报验表》报送，附施工设备清单（数量、规格型号、工作状况），主要施工设备合格证、测量仪器校验证书。

4、施工用材料/构配件/设备进场后（有些材料进场前需业主事前认可），承包单位必须认真自检，24小时内以《工程材料、构配件、设备报审表》形式上报我监理部进行检验。同时应提供产品合格证及材料检测报告、质量技术指标及技术鉴定文件、设备使用说明书及进场验收记录有关资料，经监理部检验合格后，方可用于现场施工。严禁私自使用各种未报验的施工材料、构配件或设备；各种材料配合比需提前准备，以保障工程顺利进行。

5、承包单位应根据《施工现场质量管理检查记录》中的要求准备相关资料，自检合格后上报项目监理部审查。

6、工程开工前，承包单位应填报《工程开工报审表》，相关资料包括：①开工报告；②营业执照、企业资质证书、特殊行业施工许可证、相关安全类资质证书；③承包单位业绩；④企业负责人岗位证书、专职管理人员（管理人员包括项目经理、技术负责人、测量员、安全员及其他管理人员）和特种人员的资格证。经专业监理工程师和总监理工程师审查、审批签认后报建设单位并备案。⑤质量管理体系和安全管理体系。

7、每道工序施工前，承包单位应向施工作业班组进行技术交底（包括安全交底）并应有书面记录，保证施工质量和施工人员的安全。

（二）施工当中注意事项

1、每道工序施工结束并经承包单位质检人员自检合格后，必须以《XXX报审、报验表》附自检结果资料报请项目监理部检查验收，验收合格后方可进行下道工序；验收不合格，承包单位必须及时落实整改，并再次报请监理验收直至合格；上道工序检验不合格，坚决不允许下道工序施工。对于检查验收工作，承包方必须提前书面通知我监理部，以便及时安排验收工作。对于有可能造成夜间验收影响质量的报验请求，监理将拒绝接受。对于监理人员的日常巡视，承包单位项目部相关管理人员应陪同，以便于发现问题能够及时解决。需要说明的是：监理的日常巡视并不代表检查验收，以监理已经看过就认为是验收通过的认识是不能接受的。

2、对于验收不合格的工程项目，承包单位在收到监理部发出的《监理通知单》后，应严格按照通知单中所要求内容进行整改，整改合格后采用《监理通知回复》形式向监理部书面回复，监理部检查合格并在回复文件上签字后，承包单位方可进行下步施工。

3、发生质量缺陷后，坚决不允许私自处理，待业主、监理检查后，根据情况按批准的处理方案在监理监督下再进行处理。

4、发生质量事故后，坚决不允许承包单位私自处理，必须在第一时间上报质量事故调查报告和经过设计等相关单位认可的处理方案。在监理部与业主沟通后签发《工程暂停令》，方案经设计等相关单位认可后才允许进行实施，处理完毕经各方验收合格，签发工程复工令后，方可复工。

5、对于监理部下发的针对质量、进度、安全等方面的监理通知单，承包单位应严格按照监理通知单中要求的内容认真进行整改，整改完毕并自检符合要求后，在要求的回复时限内采用《监理通知回复》形式向监理部书面回复。如发生不签收通知和无正当理由即不进行整改又不说明原因的拖延行为，监理认为此种做法是对监理的不尊重，因而是绝对不可原谅的，监理将进一步采取措施，为此所出现的一切责任由责任方负责。

二、进度方面

1、承包单位应编制总、月、周进度计划，工程跨年度时应在年末编制上报年计划，月计划在每月 25 日前上报，周计划在例会前一天上报，并以《施工进度计划报审表》报送监理部，经审批后按其执行。

2、周计划中应含有：上周议定事项落实情况，上周计划落实情况，上周计划完成情况，施工质量情况、安全情况，未完成计划的原因分析，下周计划安排及采取的措施，需要解决的问题等。应采用文字和图表相结合的形式。两次例会之间发生的需解决的问题，可以《工作联系单》的形式联系解决。

3、项目部必须在月末前两天上报本月进场材料/构配件/设备（包括钢材、水泥、砂等主材）的情况报表（包括本月进场、本月库存、上月库存、本月使用四项数量），试验情况报表（含试验项目、试验编号、试验结果等），主要施工机械设备（包括名称、规格等）的使用状况报表等。

4、为不影响进度，承包单位将施工当中将要用到甲方供材料/设备、甲方控材料/设备提前（合同中有约定时间时，按合同中约定执行）上报计划，清单一定要全面和准确，以便甲方按时供应材料/设备或指定材料/设备品牌、价格。

5、做为一个有经验的承包商应与甲方就影响进度的一些事项提前进行约定，避免以后约定不清发生扯皮。总的原则是“不约定不支持”。对于开工手续办理相关问题的约定；附近周边环境的协调问题；甲供甲控材料/设备进场时间问题；天气影响（雨雪天气）等问题要有明确的约定，另建议进度采用进度节点约定。

三、投资方面

1、对于工程当中出现的签证问题，应按合同规定及时提出。如果施工方对属于隐蔽性质的工作量不及时通知监理和业主进行核准，对事后签证造成困难的，该签证将按监理自己的判定为准或按作废处理。原则上该项签证内容完成后，一周内必须上报。无正当理由超过两周者，按作废处理（合同有规定时，按合同执行）。

3、对于工程当中出现的索赔问题，应按合同约定的索赔程序和要求进行，对于合同和补充协议中约定不清楚，导致索赔依据缺乏时，监理将不予支持。因此，合同和协议签署双方应认真对待。特别对于停水、停电、设计变更、材料设备供应不及时、周边环境影响、造成的停工和窝工的约定；政策调整约定；资料整理、配合的内容、配合费问题；安装与装饰造成的洞口处理费用问题；不同工种的工作面界定问题、工作面的提

供时间不按时等问题的约定一定要清楚。

4、承包单位提出的工程变更单，经建设、设计、监理单位共同签认后方可实施。

四、安全方面

承包单位要加强施工安全生产，严格执行河南省住房和城乡建设厅下发的《关于进一步完善建筑施工安全生产失信一票否决制度的通知》【豫建（2016）173号】和《关于印发河南省建筑施工安全生产诚信体系建设实施方案的通知》【豫建（2016）174号】。

（一）施工前准备工作

- 1、施工前，承包单位应当在施工组织设计中编制安全技术措施、施工现场临时用电方案和应急预案。根据《河南省建设工程安全监理导则》之规定，承包单位应对如下分部分项编制专项施工方案，并附具有验算结果，经承包单位技术负责人（总工）审批报审并加盖单位公章，批准由专职安全员进行现场监督。
- 2、承包单位应提供单位安全生产资质、单位负责人、项目负责人安全培训证书、安全员上岗证。
- 3、承包单位应根据《建设工程安全生产管理条例》之规定，设置相应人数的安全员；
- 4、现场电焊工、电工等特殊作业人员，必须有特殊工种作业操作资格证书，持证上岗。
- 5、应及时与建设方签定工程项目安全协议书；
- 6、施工前进行安全技术交底并有记录。
- 7、安全技术措施着重对临边和洞口的具体防护方法给出详图。

（二）施工当中注意的事项

- 1、监理对施工当中施工人员戴安全帽、系安全带并切实保证使用，临边各种洞口的安全防护，搭设高度、连墙件间距及连接方法是否符合要求给予重点检查。
- 2、施工场地硬化，材料摆放要整齐，要符合有关规定；楼层清理要及时，要采取措施保证楼层干净，在楼层随意大小便将按有关规定处罚。

3、现场防火：

- 1) 施工现场及生活区必须按照国家有关规定配置消防设施和器材，设置消防安全标志。
- 2) 施工现场、加工作业场所和材料堆置场内的易燃、可燃杂物应及时清理。
- 3) 消防设施和器材要专人管理，并定期检查和试验，确保消防设施和器材完好、有效。
- 4) 场内作业动火必须严格执行动火审批制度。

6、施工用电：

- 1) 施工用电现场布置应按施工组织设计中用电平面布置规定进行。
- 2) 严禁使用老化、破皮、漏电的电缆和电线。
- 3) 施工照明应用专用回路，灯具金属外壳接零，室内灯高大于 2.5 米，行灯使用安全电压。
- 4) 施工用电变配电装置应符合规范要求；三级配电，二级保护；供电采用三相五线制；配电室应有示警牌、配备灭火器、绝缘垫、绝缘手套等使用品。
- 5) 配电箱内有标记，下引出线整齐，有门、有锁、有防雨措施。
- 6) 动力开关箱应做到一机、一闸、一漏、一箱。
- 7) 用电开关箱应统一编号，安装位置应适当，周围无杂物，箱体下前边高出地面 60cm，箱内闸具齐全，熔断丝匹配。
- 8) 用电设备，机械设备有可靠的接地装置。
- 9) 施工用电统一管理，用电必须办理手续，严禁擅自乱接乱拉临时用电。
- 10) 施工用电管理人员和接电、送电、架线作业人员必须持证操作。

五 环境方面

一、 噪声污染

施工项目部要定期检查施工现场噪声控制情况，根据政府部门的有关要求合理安排施工进度。

二、 废弃物

- 1、 施工项目部要负责固体废弃物的管理。
- 2、 废弃物应分别存放各个垃圾箱内，并且要有明显标志（分类标记）；
- 3、 有害垃圾箱应设置专用场所，要有投放物说明；

四、 大气污染

要加强废气污染物的管理，发现污染源及时处理；

五、 水污染

要加强废水排放的管理，减少和杜绝水、土污染，使污水排放符合国家有关的环境法律法规。

六、 节约能源

要节约用水、节约用电、减少资源浪费，注意循环利用，做到节能降耗、充分实现能源、资源的合理利用。

以上是我监理对施工的一些要求,不当之处共同协商,希望参建各方相互理解、尊重、支持、配合,将本工程建设成为一个各方都比较满意的优质工程。

郑州大学建设科技集团有限公司

2021年5月18日



监 理 月 报

郑州大学远程教育学院南校区远程教育学院录 播室维修改造项目工程

年度：2021 年

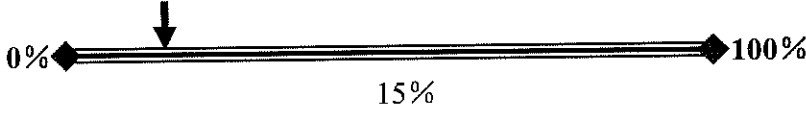
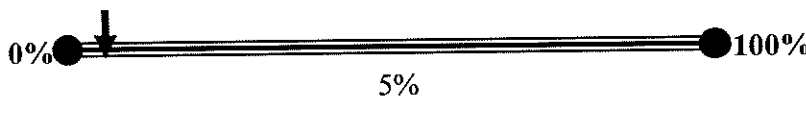
月份：5 月

总监理工程师：



2021 年 5 月 28 日



表 名	本月工程进度分析	表格号	01
<p>进度情况综述：</p> <p>原装饰建筑拆除及搬运工作；设立垃圾围挡</p>			
<p>进度情况比例显示（按工程项目总体进度标注）：</p> <p>计划进度：</p> <p>实际进度：</p>			
<p>偏离原因</p> <p>1、 劳务人员不足；</p> <p>2、 外力因素，噪音污染，导致其他楼层不能正常上课</p>		<p>纠偏措施</p> <p>1、 要求施工方增加人员，安排好人力资源计划和材料、机械计划；</p> <p>2、 要求施工方做好与相关单位预协调工作，安排好施工时间，错开上课期间施工，合理安排人、材、机组织施工</p>	
填表人	汪帅博	填表日期	2021年 05月 28日
复核人	郭宪义	复核日期	2021年 05月 28日

项目部工作用表

表 名	本月工程质量情况	表 格 号	02
<p>在本月施工过程中，拆除工作遇到问题，不确定四面墙体是否可以拆除； 地块拆除安全问题及处理情况如下： 召开专家论证会，经勘察论证后，确定墙体可以拆除</p>			
填表人	汪帅博	填表日期	2021年 05月 28日
复核人	郭宪义	复核日期	2021年 05月 28日

项目部工作用表

表 名	本月安全生产管理情况	表 格 号	03
<p>本月安全生产一切正常，未发生安全事故。</p>			
填表人	汪帅博	填表日期	2021年 05月 28日
复核人	郭宪义	复核日期	2021年 05月 28日

注：参照《河南省建设工程安全监理导则》7.6.3的规定填写

项目部工作用表

表 名	本月工程工程款支付、变更及签证	表 格 号	04
本月工程款支付情况： 根据合同约定，本月支付工程款____/____次，合计____/____元， 至本月底累计支付工程款____/____次，累计____/____元，占工程总投资（合同额）____/____%			
本月工程变更：无			
本月工程签证：无			
填表人	汪帅博	填表日期	2021年 05月 28日
复核人	郭宪义	复核日期	2021年 05月 28日

项目部工作用表

表 名		本月监理工作统计		表 格 号		05	
序号	项目名称	单位	本月 累计	本年度 累计	开工以 来总计		
1	监理会议	次	0	0	0		
2	审批施工组织设计（方案）	次	1	1	1		
	提出建议和意见	条	1	1	1		
3	审批施工进度计划	次	1	1	1		
	提出建议和意见	条	1	1	1		
4	审核施工图纸	次	1	1	1		
	提出建议和意见	条	0	0	0		
5	发出监理通知	次	0	0	0		
	内容含	条	—	—	—		
6	审定分包单位	家	0	0	0		
7	原材料审批	件	0	0	0		
8	构配件审批	件	0	0	0		
9	设备审批	件	1	1	1		
10	检验批工程质量验评	次	0	0	0		
11	分部工程质量验评	次	0	0	0		
12	监理抽查、复试	次	0	0	0		
13	监理见证取样	次	0	0	0		
14	考察施工单位、试验室	次	0	0	0		
15	考察生产厂家	次	0	0	0		
16	发出工程部分暂停指令	次	0	0	0		
17	发监理工作联系单	份	0	0	0		
	向业主提出合理化建议	条	0	0	0		
填表人		汪帅博		填表日期		2021年 05月 28日	
复核人		郭宪义		复核日期		2021年 05月 28日	

项目部工作用表

表 名		本月试验		表 格 号		06	
序号	试验项目	试验编号	试验结果	见证员	备注		
1							
2							
3							
4							
5							
6							
7							
8							
9							
10							
11							
12							
13							
14							
15							
16							
17							
18							
19							
20							
21							
22							
填表人		汪帅博		填表日期		2021年 05月 28日	
复核人		郭宪义		复核日期		2021年 05月 28日	

项目部工作用表

表 名	本月监理工作小结		表 格 号	07
本月监 理人员	张军强、汪帅博			
<p>本月监理工作综述： 拆除方面：安全文明施工，禁止暴力拆除；做好垃圾搬运以及环境、噪音污染的预防措施 安全文明施工方面： 1、现场临时用电问题及时督促施工单进行了整改。2、现场危险源每周进行排查并督促施工单位做好警示标识。3、督促施工单位做好临边防护措施，及时上报物料提升机、吊篮、月检记录；4、要求施工单位积极做好临边防护措施，督促及时上报施工吊篮月检记录。目前安全情况处于受控状态。</p>				
下月监 理工作 要点	1、督促总包单位按照总进度计划和实际进度偏差调整进度计划，合理安排施工工序，以达到快速、有序、均衡施工；2、加强事中质量的过程控制，特别隐蔽工程的验收；3、要求各施工单位严格按照设计及规范要求施工，对施工中存在的问题，及时要求施工单位进行整改。4、加强安全文明施工管理，督促施工单位坚决做到八个百分百；5、继续做好施工现场的安全教育和技术交底的督促工作。			
填表人	汪帅博	填表日期	2021年 05月 28日	
复核人	郭宪义	复核日期	2021年 05月 28日	

项目部工作用表

表 名		本月气象情况				表 格 号	08
日期	天气	雨量	风力	最高温度	最低温度	合计	
1						降水总量(mm)	
2							
3						晴天数	
4							
5						降雨天数	
6							
7						阴天数	
8							
9						降雪天数	
10							
11						平均温度(℃)	
12							
13						备 注	
14							
15						☉——晴	
16						●——阴	
17							
18						●——雨	
19	多云		东北风 2	24°	32°		
20	多云~晴		南风 2 级	24°	34°	☉——雪	
21	多云		南风 2 级	26°	34°		
22	多云~晴		东南风 2	25°	33°		
23	多云		东南风 2	27°	33°		
24	多云		西南风 3	26°	33°		
25	多云~晴		南风 2 级	26°	32°		
26	多云		东北风 3	23°	31°		
27	多云		东北风 3	24°	31°		
28	多云~晴		东南风 2	25°	34°		
29							
30							
31							
填表人		汪帅博			填表日期		2021 年 05 月 28 日
复核人		郭宪义			复核日期		2021 年 05 月 28 日

项目部工作用表

表 名		本月主要机械、材料			表 格 号		09	
机 械	机械名称		规格		数量		状态	
	吊篮				1		正常	
材 料	名称		单位	本月进场	本月库存	上月库存	本月使用	
填表人		汪帅博		填表日期		2021年 05月 28日		
复核人		郭宪义		复核日期		2021年 05月 28日		

本月施工现场影像资料:



监 理 月 报

郑州大学远程教育学院南校区远程教育学院录 播室维修改造项目工程

年度：2021 年

月份：6 月

总监理工程师：



2021 年 6 月 28 日



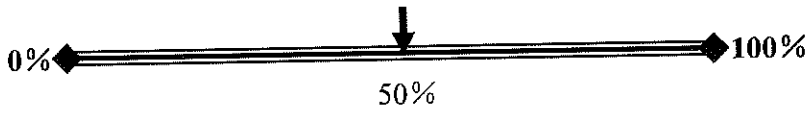

表 名	本月工程进度分析	表 格 号	01
<p>进度情况综述：</p> <p>1、原装饰建筑垃圾搬运工作完成；</p> <p>2、厕所墙体铲除完成，并完成粉刷；以及给排水管道安装完成；厕所吊顶龙骨施工完成；现场预验收完成。</p> <p>3、</p> <p>4、门洞封填完成，门洞开凿完成，并完成方管加固；现场预验收完成。</p> <p>5、播音室、导播室、设备间、化妆间骨架隔墙工程（轻钢龙骨）完成；现场预验收完成。</p> <p>6、设备间、化妆间、播音室、导播室、办公室、休息室吊顶龙骨施工完成；现场预验收完成。</p> <p>7、走廊吊顶龙骨施工完成，桥架完成；现场预验收完成。</p> <p>8、前厅吊顶龙骨施工完成，现场预验收完成后进行封板做造型。</p>			
<p>进度情况比例显示（按工程项目总体进度标注）：</p> <p>计划进度： 0% ←----- 50% -----→ 100%</p> <p>实际进度： 0% ●----- 45% -----● 100%</p>			
<p>偏离原因</p> <p>1、 劳务人员不足；</p> <p>2、 外力因素，噪音污染，导致其他楼层不能正常上课</p> <p>3、 承包单位管理人员协调力不足；</p>		<p>纠偏措施</p> <p>1、 要求施工方增加人员，安排好人力资源计划和材料、机械计划；</p> <p>2、 要求施工方做好与相关单位预协调工作，安排好施工时间，错开上课期间施工，合理安排人、材、机组织施工</p>	
填表人	汪帅博	填表日期	2021年 06月 28日
复核人	郭宪义	复核日期	2021年 06月 28日

表 名	本月工程质量情况	表 格 号	02
<p>在本月施工过程中，基本都能跟上节点施工；施工单位基本能做到按照设计要求、规范规定施工，监理部也能做到严格按照国家现行规范对施工质量进行过程控制，基本达到了甲方要求的工程质量标准。但仍存在部分质量问题，主要问题及质量整改情况如下：</p> <p>质量问题及处理情况如下：</p> <p>我监理人员在竣工预验收工作中，发现问题如下：一、在装饰工程中的轻钢龙骨隔墙施工中，连接件不够牢固，卡扣松动等问题。二、在前厅吊顶龙骨中，骨架与沿墙的连接固定不符合要求。三、桥架安装连接处，没有按规定做完整固定连接。</p> <p>为确保工程最终顺利竣工移交，要求施工单位立即对其隐蔽工程落实整改，整改后拍照留存。</p>			
填表人	汪帅博	填表日期	2021年06月28日
复核人	郭宪义	复核日期	2021年06月28日

项目部工作用表

表 名	本月安全生产管理情况	表 格 号	03
<p>本月安全生产一切正常，未发生安全事故。</p>			
填表人	汪帅博	填表日期	2021年 06月 28日
复核人	郭宪义	复核日期	2021年 06月 28日

注：参照《河南省建设工程安全监理导则》7.6.3的规定填写

项目部工作用表

表 名	本月工程工程款支付、变更及签证	表 格 号	04
本月工程款支付情况： 根据合同约定，本月支付工程款___/___次，合计___/___元， 至本月底累计支付工程款___/___次，累计___/___元，占工程总投资（合同额）___/___%			
本月工程变更：无			
本月工程签证：无			
填表人	汪帅博	填表日期	2021年 06月 28日
复核人	郭宪义	复核日期	2021年 06月 28日

项目部工作用表

表 名		本月监理工作统计		表 格 号		05	
序号	项目名称		单位	本月 累计	本年度 累计	开工以 来总计	
1	监理会议		次	0	0	0	
2	审批施工组织设计（方案）		次	0	1	1	
	提出建议和意见		条	0	1	1	
3	审批施工进度计划		次	0	1	1	
	提出建议和意见		条	0	1	1	
4	审核施工图纸		次	1	2	2	
	提出建议和意见		条	1	1	1	
5	发出监理通知		次	0	0	0	
	内容含		条	—	—	—	
6	审定分包单位		家	0	0	0	
7	原材料审批		件	14	14	14	
8	构配件审批		件	0	0	0	
9	设备审批		件	0	1	1	
10	检验批工程质量验评		次	14	14	14	
11	分部工程质量验评		次	0	0	0	
12	监理抽查、复试		次	2	2	2	
13	监理见证取样		次	0	0	0	
14	考察施工单位、试验室		次	0	0	0	
15	考察生产厂家		次	0	0	0	
16	发出工程部分暂停指令		次	0	0	0	
17	发监理工作联系单		份	0	0	0	
	向业主提出合理化建议		条	1	1	1	
填表人		汪帅博		填表日期		2021年06月28日	
复核人		郭宪义		复核日期		2021年06月28日	

项目部工作用表

表 名		本月试验		表 格 号		06	
序号	试验项目	试验编号	试验结果	见证员	备注		
1							
2							
3							
4							
5							
6							
7							
8							
9							
10							
11							
12							
13							
14							
15							
16							
17							
18							
19							
20							
21							
22							
填表人		汪帅博		填表日期		2021年 06月 28日	
复核人		郭宪义		复核日期		2021年 06月 28日	

项目部工作用表

表 名	本月监理工作小结		表 格 号	07
本月监 理人员	张军强、汪帅博			
	<p>本月监理工作综述：</p> <p>本月吊顶工程施工进度稍慢，门窗工程未进行穿插作业。总包单位进度滞后。现场施工进度情况：1、原装饰建筑垃圾搬运工作完成；</p> <p>2、厕所墙体铲除完成，并完成粉刷；以及给排水管道安装完成；厕所吊顶龙骨施工完成；现场预验收完成。</p> <p>3、门洞封填完成，门洞开凿完成，并完成方管加固；现场预验收完成。</p> <p>4、播音室、导播室、设备间、化妆间骨架隔墙工程（轻钢龙骨）完成；现场预验收完成。</p> <p>5、设备间、化妆间、播音室、导播室、办公室、休息室吊顶龙骨施工完成；现场预验收完成。</p> <p>6、走廊吊顶龙骨施工完成，桥架完成；现场预验收完成。</p> <p>7、前厅吊顶龙骨施工完成，现场预验收完成后进行封板做造型。</p> <p>质量方面：施工单位基本能做到按照设计要求、规范规定施工，监理部也能做到严格按照国家现行规范对施工质量进行过程控制，但残留的问题一直尚未落实整改到位等，要求施工单位合理组织施工，以保证工程按合同期顺利交工。</p> <p>安全文明施工方面：</p> <p>1、现场临时用电问题及时督促施工单进行了整改。2、现场危险源每周进行排查并督促施工单位做好警示标识。3、督促施工单位做好临边防护措施，及时上报物料提升机、吊篮、月检记录；4、要求施工单位积极做好临边防护措施，督促及时上报施工吊篮月检记录。目前安全情况处于受控状态。</p>			
下月监 理工作 要点	<p>1、督促总包单位按照总进度计划和实际进度偏差调整进度计划，合理安排施工工序，以达到快速、有序、均衡施工；2、加强事中质量的过程控制，特别隐蔽工程的验收；3、要求各施工单位严格按照设计及规范要求施工，对施工中存在的问题，及时要求施工单位进行整改。4、加强安全文明施工管理，督促施工单位坚决做到八个百分百；5、继续做好施工现场的安全教育和技术交底的督促工作。</p>			
填表人	汪帅博	填表日期	2021年06月28日	
复核人	郭宪义	复核日期	2021年06月28日	

项目部工作用表

表 名		本月气象情况				表 格 号	08
日期	天气	雨量	风力	最高温度	最低温度	合计	
29	晴		南风 2 级	26°	34°	降水总量(mm)	
30	多云		东南风 2	25°	33°		
31	阴~雷阵		东南风 2	27°	33°	晴天数	
1	小雨~多		东南风 2	21°	24°		
2	阴~多云		东南风	22°	27°	降雨天数	
3	多云		东南风	22°	31°		
4	多云		东南风	24°	31°	阴天数	
5	多云~小		东南风 2	24°	33°		
6	多云		东南风 3	25°	33°	降雪天数	
7	阴~小雨		南风 2 级	25°	33°		
8	小雨~多		西南风 2	27°	34°	平均温度 (°C)	
9	多云~中		西南风 3	24°	33°		
10	阴~雷阵		东南风 2	25°	32°	备 注	
11	阴~小雨		东北风 3	25°	31°		
12	阴~大雨		东北风 3	22°	25°	☉——晴	
13	中雨~小		东北风 3	24°	26°		
14	多云		东北风 2	24°	32°	●——阴	
15	多云~晴		南风 2 级	24°	34°		
16	多云		南风 2 级	26°	34°	▲——雨	
17	多云~小		东南风 2	25°	33°		
18	多云~小		东南风 2	27°	33°	❄——雪	
19	阴		西南风 3	26°	33°		
20	多云~小		南风 2 级	26°	32°		
21	阴~小雨		东北风 3	23°	31°		
22	阴~小雨		东北风 3	24°	31°		
23	晴~多云		东南风 2	25°	34°		
24	阴~小雨		西南风 2	24°	34°		
25	阴~中雨		东北风 3	22°	27°		
26	小雨		东北风 3	24°	33°		
27	阴~多云		东北风 3	27°	34°		
28	阴		东北风 2	24°	33°		
填表人		汪帅博		填表日期		2021 年 06 月 28 日	
复核人		郭宪义		复核日期		2021 年 06 月 28 日	

项目部工作用表

表名	本月主要机械、材料			表格号	09	
机械	机械名称		规格	数量	状态	
	吊篮			0	正常	
	切割机			1	正常	
	木工圆锯机			1	正常	
材料	名称	单位	本月进场	本月库存	上月库存	本月使用
	铝扣板		91.8			
	纸面石膏板		18.05			
	纸面石膏板 12mm		18.05			
	防火板		66.3			
	中密度防火复合板		71.4			
	抗倍特蜂窝板		127.5			
	PPR 给水管		9.66			
	塑料排水管		6.5			
	脚踏式冲洗阀		800			
	瓷蹲式大便器		500			
	成品拖布池		387.6			
	挂式小便器		800			
填表人	汪帅博		填表日期	2021年 06月 28日		
复核人	郭宪义		复核日期	2021年 06月 28日		

项目部工作用表

表 名	本月施工人员		表 格 号	10
人 员	数 量	本工种人员够吗		建议
高级管理人员				
一般管理人员	1	目前够		调配
以下按工种划分				
拆除工	3	目前够		
木工	8	目前够		
水电工	2	目前够		
抹灰工	2	目前够		
填表人	汪帅博	填表日期	2021年06月28日	
复核人	郭宪义	复核日期	2021年06月28日	

本月施工现场影像资料:





监 理 月 报

郑州大学远程教育学院南校区远程教育学院录 播室维修改造项目工程

年度：2021 年

月份：7 月

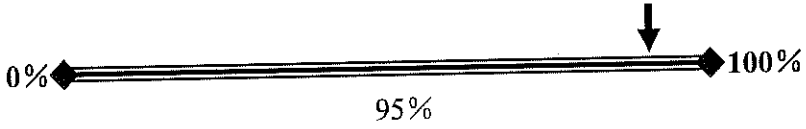
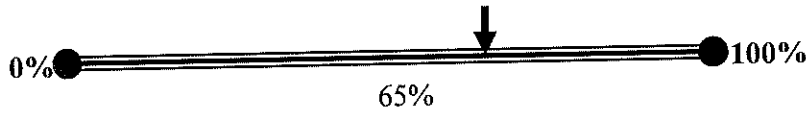
总监理工程师：



2021 年 7 月 28 日



项目部工作用表

表名	本月工程进度分析	表格号	01
<p>进度情况综述：</p> <ol style="list-style-type: none"> 1、包立柱、暖气片，木龙骨施工，及石膏板封板；现场预验收完成 2、整层强弱电施工走线和安装插座；现场预验收完成 3、门窗安装完成；现场预验收完成 4、播音室、导播室、设备间、化妆间填充隔音棉完成，并进行封板；现场预验收完成 5、设备间、化妆间、播音室、导播室、办公室、休息室、走廊吊顶工程封板完成；现场预验收完成 6、监控室、办公室吊顶工程完成，进行封板及安装矿音棉；现场预验收完成 7、厕所大便器回填，并进行防水涂料粉刷，做闭水试验；现场预验收完成 8、休息室、编辑室、办公室地砖铺设 9、前厅背景墙施工完成。 			
<p>进度情况比例显示（按工程项目总体进度标注）：</p> <p>计划进度：</p> <p>实际进度：</p>			
<p>偏离原因</p> <ol style="list-style-type: none"> 1、因大多工人回老家收麦，劳务人员不足，工人流动较大； 2、管理人员管理意识淡薄； 3、外力因素，郑州遭遇百年特大暴雨 720 事件，随后爆发新冠疫情，学校进入管控 4、承包单位管理人员协调力不足； 		<p>纠偏措施</p> <ol style="list-style-type: none"> 1、要求施工方增加人员，安排好人力资源计划和材料、机械计划； 2、要求总包方做好与相关单位预协调工作，争取做到及时开工、及时完成节点计划； 3、要求施工单位合理安排人、材、机组织施工 	
填表人	汪帅博	填表日期	2021 年 07 月 28 日
复核人	郭宪义	复核日期	2021 年 7 月 28 日

项目部工作用表

表 名	本月工程质量情况	表 格 号	02
<p>在本月施工过程中，基本都能跟上节点施工，但因暴雨和疫情导致施工停工；施工单位基本能做到按照设计要求、规范规定施工，监理部也能做到严格按照国家现行规范对施工质量进行过程控制，基本达到了甲方要求的工程质量标准。但仍存在部分质量问题，主要问题及质量整改情况如下： 质量问题及处理情况如下： 我监理人员在竣工预验收工作中，发现问题如下：一、在填充隔音棉时，小部分密度不够。二、在厕所回填中，有垃圾纸屑，不符合回填要求。三、监控室、办公室在安装矿音棉时，部分整齐度不够美观。 为确保工程最终顺利竣工移交，要求施工单位立即对其隐蔽工程落实整改，整改后拍照留存。</p>			
填表人	汪帅博	填表日期	2021 年 07 月 28 日
复核人	郭宪义	复核日期	2021 年 07 月 28 日

项目部工作用表

表 名	本月安全生产管理情况	表 格 号	03
<p>本月安全生产一切正常，未发生安全事故。</p>			
填表人	汪帅博	填表日期	2021年 07月 28日
复核人	郭宪义	复核日期	2021年 07月 28日

注：参照《河南省建设工程安全监理导则》7.6.3的规定填写

项目部工作用表

表 名	本月工程工程款支付、变更及签证	表 格 号	04
<p>本月工程款支付情况： 根据合同约定，本月支付工程款___/___次，合计___/___元， 至本月底累计支付工程款___/___次，累计___/___元，占工程总投资（合同额）___/___%</p>			
<p>本月工程变更：无</p>			
<p>本月工程签证：无</p>			
填表人	汪帅博	填表日期	2021年 07月 28日
复核人	郭宪义	复核日期	2021年 07月 28日

项目部工作用表

表 名		本月监理工作统计		表 格 号		05	
序号	项目名称		单位	本月累计	本年度累计	开工以来总计	
1	监理会议		次	0	0	0	
2	审批施工组织设计（方案）		次	0	1	1	
	提出建议和意见		条	0	1	1	
3	审批施工进度计划		次	0	1	1	
	提出建议和意见		条	0	1	1	
4	审核施工图纸		次	1	3	3	
	提出建议和意见		条	0	1	1	
5	发出监理通知		次	0	0	0	
	内容含		条	—	—	—	
6	审定分包单位		家	0	0	0	
7	原材料审批		件	10	24	24	
8	构配件审批		件	0	0	0	
9	设备审批		件	0	1	1	
10	检验批工程质量验评		次	12	26	26	
11	分部工程质量验评		次	5	5	5	
12	监理抽查、复试		次	3	5	5	
13	监理见证取样		次	0	1	1	
14	考察施工单位、试验室		次	0	0	0	
15	考察生产厂家		次	0	0	0	
16	发出工程部分暂停指令		次	0	0	0	
17	发监理工作联系单		份	0	0	0	
	向业主提出合理化建议		条	1	2	2	
填表人		汪帅博		填表日期		2021年07月28日	
复核人		郭宪义		复核日期		2021年07月28日	

项目部工作用表

表 名		本月试验		表 格 号		06	
序号	试验项目		试验编号	试验结果	见证员	备注	
1	闭水试验		01	合格	张军强		
2							
3							
4							
5							
6							
7							
8							
9							
10							
11							
12							
13							
14							
15							
16							
17							
18							
19							
20							
21							
22							
填表人		汪帅博		填表日期		2021年 07月 28日	
复核人		郭宪义		复核日期		2021年 07月 28日	

项目部工作用表

表名	本月监理工作小结	表格号	07
本月监理人员	张军强、汪帅博		
<p>本月监理工作综述:</p> <p>在本月施工过程中,基本都能跟上节点施工,但因暴雨和疫情导致施工停工;总包单位进度滞后。现场施工进度情况:</p> <ol style="list-style-type: none"> 1、包立柱、暖气片,木龙骨施工,及石膏板封板;现场预验收完成 2、整层强弱电施工走线和安装插座;现场预验收完成 3、门窗安装完成;现场预验收完成 4、播音室、导播室、设备间、化妆间填充隔音棉完成,并进行封板;现场预验收完成 5、设备间、化妆间、播音室、导播室、办公室、休息室、走廊吊顶工程封板完成;现场预验收完成 6、监控室、办公室吊顶工程完成,进行封板及安装矿音棉;现场预验收完成 7、厕所大便器回填,并进行防水涂料粉刷,做闭水试验;现场预验收完成 8、休息室、编辑室、办公室地砖铺设 9、前厅背景墙施工完成。 <p>质量方面:施工单位基本能做到按照设计要求、规范规定施工,监理部也能做到严格按照国家现行规范对施工质量进行过程控制,但残留的问题一直尚未落实整改到位等,要求施工单位合理组织施工,以保证工程按合同期顺利交工。</p> <p>安全文明施工方面:</p> <ol style="list-style-type: none"> 1、现场临时用电问题及时督促施工单进行了整改。 2、现场危险源每周进行排查并督促施工单位做好警示标识。 3、督促施工单位做好临边防护措施,及时上报物料提升机、吊篮、月检记录; 4、要求施工单位积极做好临边防护措施,督促及时上报施工吊篮月检记录。目前安全情况处于受控状态。 			
下月监理工作要点	<ol style="list-style-type: none"> 1、督促总包单位按照总进度计划和实际进度偏差调整进度计划,合理安排施工工序,以达到快速、有序、均衡施工; 2、加强事中质量的过程控制,特别隐蔽工程的验收; 3、要求各施工单位严格按照设计及规范要求施工,对施工中存在的问题,及时要求施工单位进行整改。 4、加强安全文明施工管理,督促施工单位坚决做到八个百分百; 5、继续做好施工现场的安全教育和技术交底的督促工作。 		
填表人	汪帅博	填表日期	2021年07月28日
复核人	郭宪义	复核日期	2021年07月28日

项目部工作用表

表 名		本月主要机械、材料			表 格 号		09	
机 械	机械名称		规格		数量		状态	
	吊篮				0		正常	
	切割机				1		正常	
	木工圆锯机				1		正常	
材 料	名称	单位	本月进场	本月库存	上月库存	本月使用		
	白水泥		0.66					
	烧结粉煤灰砖		459					
	烤漆板		86.7					
	瓷砖		102					
	地砖 600mm*600mm		142.8					
	地砖 800mm*800mm		142.8					
	深色石材		224.4					
	聚氨酯甲乙涂漆		13.54					
	苯丙清漆		13.46					
	苯丙乳胶漆内墙 用		14.44					
	空调插座		45.9					
	五孔插座		56.1					
	插座		22.44					
	BV-3*4		2.12					
	BV-2.5mm2		1.3					
	交联聚乙烯西铜 芯电缆 viv5*10		36.21					
交联聚乙烯西铜 芯电缆 viv5*6		23.11						
填表人	汪帅博			填表日期	2021年 07月 28日			
复核人	郭宪义			复核日期	2021年 07月 28日			

本月施工现场影像资料:











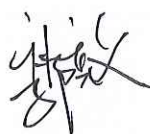
监 理 月 报

郑州大学远程教育学院南校区远程教育学院录 播室维修改造项目工程

年度：2021 年

月份：9、10 月

总监理工程师：



2021 年 10 月 15 日



项目部工作用表

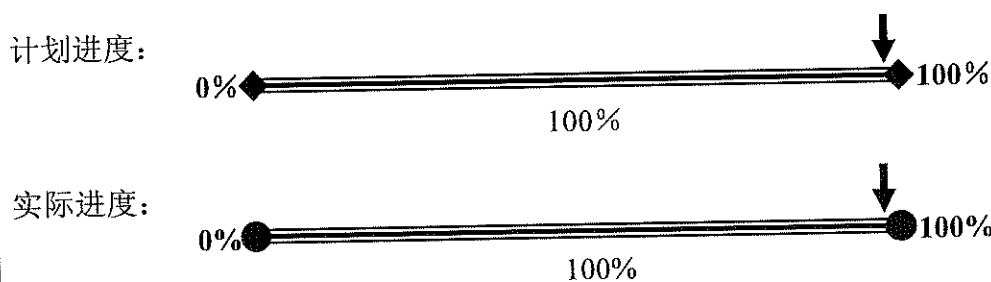
表名	本月工程进度分析	表格号	01
----	----------	-----	----

进度情况综述:

因郑州发生特大暴雨 720 事件和新冠疫情,郑州市被封控管控,学院封锁,导致项目停工,直到九月中旬恢复施工。

- 1、监控室、办公室、编辑室、设备间、化妆间、播音室、导播室、休息室、走廊、厕所吊顶工程施工完成;现场预验收完成。
- 2、监控室、办公室、编辑室、设备间、化妆间、休息室、走廊、阳台、前厅墙体刮腻子两遍完成,白色乳胶漆两遍完成;现场预验收完成;虚拟演播室刮腻子、绿箱漆涂刷完成,现场预验收完成。
- 3、播音室、导播室吸音板施工完成,现场预验收完成。
- 4、休息室、编辑室、监控室、办公室、走廊、前厅地砖铺设完成,现场预验收完成;播音室、导播室地毯铺设完成,现场预验收完成;设备间静音地板铺设完成,现场预验收完成;厕所墙砖地砖铺设完成,现场预验收完成。
- 5、窗台石材安装完成,现场预验收完成。
- 6、走廊 LED 平板灯、专业 LED 平板灯、筒灯、灯带、安全出口指示灯、应急灯、排风扇安装完成,现场预验收完成。
- 7、钢质防火门、软包钢制防火隔音门、推拉门、电动门、铝合金门安装完成,现场预验收完成。
- 8、卫生间隔断、卫生间小便器安装完成、卫生间洗漱台安装完成、镜子安装完成、导播间隔音玻璃安装完成;现场预验收完成。
- 9、休息室、编辑室、监控室、办公室、走廊、前厅、播音室、导播室踢脚线安装完成,现场预验收完成。
- 10、卫生间、监控室、办公室、编辑室、设备间、化妆间、播音室、导播室、休息室、走廊、开关插座安装工程完成;现场预验收完成。

进度情况比例显示(按工程项目总体进度标注):



偏离原因		纠偏措施	
填表人	汪帅博	填表日期	2021年10月15日
复核人	郭宪义	复核日期	2021年10月15日

表 名	本月工程质量情况	表 格 号	02
<p>在本月施工过程中，基本都能跟上节点施工，施工单位基本能做到按照设计要求、规范规定施工，监理部也能做到严格按照国家现行规范对施工质量进行过程控制，基本达到了甲方要求的工程质量标准。但仍存在部分质量问题，主要问题及质量整改情况如下：</p> <p>质量问题及处理情况如下：</p> <p>我监理人员在竣工预验收工作中，发现问题如下：一、在吊顶刮腻子前，粉刷防腐漆时，小部分漏刷；处理板缝时，小部分刮腻子不规范。二、播音室、导播室拼接隔音板时，衔接缝不美观。三、墙体涂刷白色乳胶漆时，出现裂纹。四、软包钢制防火隔音门不符合业主质量要求，经协商后重新定做更换。</p> <p>为确保工程最终顺利竣工移交，要求施工单位立即对其隐蔽工程落实整改，整改后拍照留存。</p>			
填表人	汪帅博	填表日期	2021年10月15日
复核人	郭宪义	复核日期	2021年10月15日

项目部工作用表

表 名	本月安全生产管理情况	表 格 号	03
<p>本月安全生产一切正常，未发生安全事故。</p>			
填表人	汪帅博	填表日期	2021年10月15日
复核人	郭宪义	复核日期	2021年10月15日

注：参照《河南省建设工程安全监理导则》7.6.3的规定填写

项目部工作用表

表 名	本月工程工程款支付、变更及签证	表 格 号	04
<p>本月工程款支付情况： 根据合同约定，本月支付工程款___/___次，合计___/___元， 至本月底累计支付工程款___/___次，累计___/___元，占工程总投资（合同额）___/___%</p>			
<p>本月工程变更：无</p>			
<p>本月工程签证：无</p>			
填表人	汪帅博	填表日期	2021年10月15日
复核人	郭宪义	复核日期	2021年10月15日

项目部工作用表

表 名		本月监理工作统计		表 格 号		05	
序号	项目名称		单位	本月累计	本年度累计	开工以来总计	
1	监理会议		次	0	0	0	
2	审批施工组织设计（方案）		次	0	0	0	
	提出建议和意见		条	0	1	1	
3	审批施工进度计划		次	0	1	1	
	提出建议和意见		条	0	1	1	
4	审核施工图纸		次	1	4	4	
	提出建议和意见		条	0	1	1	
5	发出监理通知		次	0	0	0	
	内容含		条	—	—	—	
6	审定分包单位		家	0	0	0	
7	原材料审批		件	12	36	36	
8	构配件审批		件	0	0	0	
9	设备审批		件	0	1	1	
10	检验批工程质量验评		次	16	42	42	
11	分部工程质量验评		次	8	13	13	
12	监理抽查、复试		次	2	7	7	
13	监理见证取样		次	0	1	1	
14	考察施工单位、试验室		次	0	0	0	
15	考察生产厂家		次	0	0	0	
16	发出工程部分暂停指令		次	0	0	0	
17	发监理工作联系单		份	0	0	0	
	向业主提出合理化建议		条	1	3	3	
填表人		汪帅博		填表日期		2021年10月15日	
复核人		郭宪义		复核日期		2021年10月15日	

项目部工作用表

表 名		本月试验		表 格 号		06	
序号	试验项目	试验编号	试验结果	见证员	备注		
1							
2							
3							
4							
5							
6							
7							
8							
9							
10							
11							
12							
13							
14							
15							
16							
17							
18							
19							
20							
21							
22							
填表人		汪帅博		填表日期		2021年10月15日	
复核人		郭宪义		复核日期		2021年10月15日	

项目部工作用表

表名	本月监理工作小结	表格号	07
本月监理人员	张军强、汪帅博		
<p>本月监理工作综述： 现场施工进度情况： 1、监控室、办公室、编辑室、设备间、化妆间、播音室、导播室、休息室、走廊、厕所吊顶工程施工完成；现场预验收完成。 2、监控室、办公室、编辑室、设备间、化妆间、休息室、走廊、阳台、前厅墙体刮腻子两遍完成，白色乳胶漆两遍完成；现场预验收完成；虚拟演播室刮腻子、绿箱漆涂刷完成，现场预验收完成。 3、播音室、导播室吸音板施工完成，现场预验收完成。 4、休息室、编辑室、监控室、办公室、走廊、前厅地砖铺设完成，现场预验收完成；播音室、导播室地毯铺设完成，现场预验收完成；设备间静音地板铺设完成，现场预验收完成；厕所墙砖地砖铺设完成，现场预验收完成。 5、窗台石材安装完成，现场预验收完成。 6、走廊 LED 平板灯、专业 LED 平板灯、筒灯、灯带、安全出口指示灯、应急灯、排风扇安装完成，现场预验收完成。 7、钢质防火门、软包钢制防火隔音门、推拉门、电动门、铝合金门安装完成，现场预验收完成。 8、卫生间隔断、卫生间洗漱台安装完成、镜子安装完成、导播间隔音玻璃安装完成；现场预验收完成。 9、休息室、编辑室、监控室、办公室、走廊、前厅、播音室、导播室踢脚线安装完成，现场预验收完成。 10、卫生间、监控室、办公室、编辑室、设备间、化妆间、播音室、导播室、休息室、走廊、开关插座安装工程完成；现场预验收完成。 质量方面：施工单位基本能做到按照设计要求、规范规定施工，监理部也能做到严格按照国家现行规范对施工质量进行过程控制，但残留的问题一直尚未落实整改到位等，要求施工单位合理组织施工，以保证工程按合同期顺利交工。 安全文明施工方面： 1、现场临时用电问题及时督促施工单进行了整改。2、现场危险源每周进行排查并督促施工单位做好警示标识。目前安全情况处于受控状态。</p>			
下月监理工作要点			
填表人	汪帅博	填表日期	2021年10月15日
复核人	郭宪义	复核日期	2021年10月15日

项目部工作用表

表 名		本月气象情况				表格号	08
日期	天气	雨量	风力	最高温度	最低温度	合计	
9	晴		南风 2 级	24°	32°	降水总量(mm)	
10	多云		南风 2 级	24°	34°		
11	阴~雷阵		东南风 2	26°	34°	晴天数	
12	小雨~多		东南风 2	25°	33°		
13	阴~多云		东南风	22°	27°	降雨天数	
14	多云		东南风	22°	31°		
15	多云		东南风	24°	31°	阴天数	
16	多云~小		东南风 2	24°	33°		
17	多云		东南风 3	25°	33°	降雪天数	
18	阴~小雨		南风 2 级	25°	33°		
19	小雨~多		西南风 2	27°	34°	平均温度 (°C)	
20	多云~中		西南风 3	24°	33°		
21	阴~雷阵		东南风 2	25°	32°	备 注	
22	阴~小雨		东北风 3	25°	31°		
23	阴~大雨		东北风 3	22°	25°	☉——晴	
24	中雨~小		东北风 3	24°	26°		
25	多云		东北风 2	24°	32°	●——阴	
26	多云~晴		南风 2 级	26°	34°		
27	多云		南风 2 级	25°	33°	●——雨	
28	多云~小		东南风 2	27°	33°		
29	多云~小		东南风 2	27°	30°	❄——雪	
30	阴		西南风 3	26°	33°		
1	阴~小雨		南风 2 级	26°	32°		
2	阴~小雨		东北风 3	25°	31°		
3	阴~小雨		东北风 3	22°	25°		
4	晴~多云		东南风 2	24°	26°		
5	阴~小雨		西南风 2	24°	32°		
6	阴		东北风 3	22°	27°		
7	小雨		东北风 3	24°	30°		
8	阴~多云		东北风 3	27°	31°		
9	阴		东北风 2	24°	29°		
10	多云~小		西南风 3	22°	25°		
11	多云		东南风 2	24°	26°		
12	阴~小雨		东北风 3	22°	27°		
13	小雨~多		东北风 3	24°	28°		
14	多云~中		东北风 3	22°	26°		
15	多云		东北风 2	21°	25°		
填表人		汪帅博			填表日期		2021 年 10 月 15 日
复核人		郭宪义			复核日期		2021 年 10 月 15 日

项目部工作用表

表 名		本月主要机械、材料			表 格 号		09	
机 械	机械名称		规格		数量		状态	
	吊篮				0		正常	
	切割机				1		正常	
	木工圆锯机				1		正常	
材 料	名称	单位	本月进场	本月库存	上月库存	本月使用		
	聚酯纤维吸音板		76.5					
	纤维地毯		142.8					
	单扇套装平开实木门		86.7					
	成品软包钢质防火门		765					
	铝合金隔热断桥推拉门		568.67					
填表人	汪帅博			填表日期	2021年10月15日			
复核人	郭宪义			复核日期	2021年10月15日			

本月施工现场影像资料:







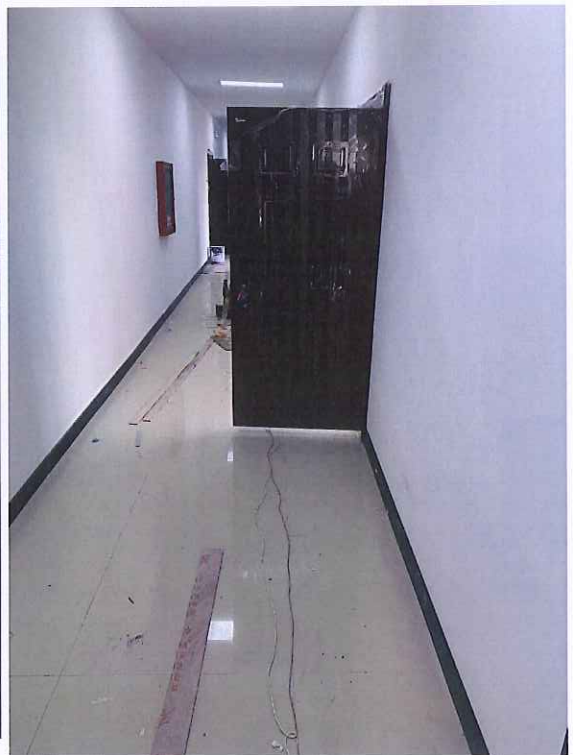












会议（审）纪要

文件编号：

编号：01

工程名称：郑州大学远程教育学院南校区远程教育学院录播室维修改造项目

时间：2021年5月25日

地点：郑州大学南校区教三楼二楼会议室

参加人员：郑州大学（崔波、汤可彤）、郑州大学建设科技集团有限公司（郭宪义、汪帅博）、中豫城控建设集团有限公司（张毅、张猛）、专家代表（朱芳振、张东辉、赵更岐）

会议内容：

针对17号楼四楼录播室墙体拆除，专家到现场勘察，并根据原主体楼图纸讨论论证后，确定墙体可安全拆除。

签章：



注：各栏可视需要加大。

会议（审）纪要

文件编号：

编号：02

工程名称：郑州大学远程教育学院南校区远程教育学院录播室维修改造项目

时间：2021年9月15日

地点：郑大南校区17号楼四楼施工现场

参加人员：郑州大学（崔波、汤可彤）、郑州大学建设科技集团有限公司（汪帅博）、中豫城控建设集团有限公司（张毅、张猛）、河南岩石建筑规划设计有限公司（贾海强）

会议内容：

业主领导因对前厅实际施工效果不满意，认为设计层高过低，感观较为压抑，要求设计单位重新提供设计方案和效果图；现场最终商榷两种修改方案，设计单位给出效果图，最终由业主领导确定。

签章：



注：各栏可视需要加大。

监理通知单

文件编号:

工程名称: 郑州大学远程教育学院南校区远程教育学院录播室维修改造项目

编号: 01

致 中豫城控建设集团有限公司 项目经理部

事由:

关于播音室导播间隔墙工程中隐蔽工程有关事宜

内容:

在监理部日常巡视检查中发现贵单位在轻钢龙骨隔墙施工中, 连接件不够牢固, 卡扣松动或脱落等问题, 存在隐蔽质量隐患。

现要求贵单位立即安排人员对轻钢龙骨架进行整改加固, 如贵单位不立即执行, 出现一切安全质量事故均由贵单位承担

此通知需在三日内回复

项目监理机构 (盖章):
总/专业监理工程师 (签字):



2021年6月26日

注: 本表一式三份, 项目监理机构、建设单位、施工单位各一份。

监理通知单

文件编号:

工程名称: 郑州大学远程教育学院南校区远程教育学院录播室维修改造项目

编号: 02

致 中豫城控建设集团有限公司 项目经理部

事由:

关于走廊桥架工程有关事宜

内容:

监理人员在桥架工程竣工预验收工作中,发现桥架未做跨接引线,不符合规范要求,存在隐蔽质量缺陷。

现要求贵单位立即安排人员对桥架连接处进行跨接引线,如贵单位不立即执行,出现一切安全质量事故均由贵单位承担

此通知需在三日内回复

项目监理机构 (盖章):

总/专业监理工程师 (签字):



2021年7月9日

注: 本表一式三份, 项目监理机构、建设单位、施工单位各一份。

监理通知单

文件编号:

工程名称: 郑州大学远程教育学院南校区远程教育学院录播室维修改造项目

编号: 03

致 中豫城控建设集团有限公司 项目经理部

事由:



关于门窗工程进度存在的问题

内容:

我监理部多次要求加快门窗定做进度, 现场情况是门窗不到位, 室内吊顶工程进度缓慢, 抹灰工程无法进行施工, 严重影响整体施工计划。

现要求贵单位增快门窗运输, 并采取有效的措施将滞后工期赶上, 确保整体施工进度计划, 否则将按照合同要求给予相应处罚。

此通知需在三日内回复

项目监理机构 (盖章): 
总/专业监理工程师 (签字): 

2021年7月11日

注: 本表一式三份, 项目监理机构、建设单位、施工单位各一份。

监理通知单

文件编号:

工程名称: 郑州大学远程教育学院南校区远程教育学院录播室维修改造项目

编号: 04

致 中豫城控建设集团有限公司 项目经理部

事由:

关于播音室导播间隔音板拼接存在的问题

内容:

监理人员在播音室导播间墙面竣工预验收工作中,发现隔音板的拼接缝过大,部分出现鼓包,局部出现粘贴不牢固等现象,存在技术不达标,观感不美观等问题。

现要求贵单位立即安排人员对隔音板衔接缝处进行整改修复,如贵单位不立即执行,将按照合同要求给予相应处罚。

此通知需在三日内回复

项目监理单位 (盖章):
总/专业监理工程师 (签字):



2021年10月2日

注: 本表一式三份, 项目监理单位、建设单位、施工单位各一份。

郑州大学远程教育学院南校区远程教育学院录播室
维修改造项目

监理工作总结

郑州大学建设科技集团有限公司

2021年10月20日



工程监理工作总结

一、工程概况

- 1、工程名称：郑州大学远程教育学院南校区远程教育学院录播室维修改造项目。
- 2、工程地点：郑州大学远程教育学院南校区。
- 3、工程立项批准文号：郑大竞争性磋商-2021-2。
- 4、资金来源：自筹资金。
- 5、工程内容：录播室墙面、地面及顶棚装饰装修改造工程。

建设单位：郑州大学

设计单位：河南岩石建筑规划设计有限公司

监理单位：郑州大学建设科技集团有限公司

施工单位：中豫城控建设集团有限公司

二、监理概况

（一）项目监理部组织机构

我单位与建设单位签订监理合同后，成立了以郭宪义同志为总监理工程师的项目部，专业人员配备齐全，专业监理工程师1名、监理员1名，全部取得监理岗位资格证并持证上岗，仪器设备配备有游标卡尺、测距仪、XX等，满足该工程监理合同要求和工作需要。施工现场规范、图集齐全。

（二）监理工作制度

根据监理规划、监理实施细则的要求，项目在总监理工程师主持下订立了监理制度、监理人员岗位责任制、旁站监理制度、文件档案管理制度、交接班制度等各项规章制度，督促成员努力工作，为业主尽职尽责。

（三）项目部内部管理制度

监理部办公室墙上嵌挂“总监、监理工程师岗位责任制”、“监理工程师职业道德守则”、“质量控制程序”、“进度控制程序”、“安全监理控制程序”等制度题板，用以指导监理人员有序工作。设公告栏，专人负责将各项规章制度、工程相关人员通讯录、各项通知等工程信息列入栏内。

三、项目监理部工作方法及原则

项目监理部进入施工现场后,以总监理工程师郭宪义为首的项目监理部各专业监理工程师从工程建设项目实际出发,以贯彻、落实有关政策、严格履行《建设工程委托监理合同》、认真执行有关技术标准、规范和落实各项法规为原则,以建设质量高、投资合理、速度快的工程为控制目标,以“守法、诚信、公正、科学”为行业标准,以事前指导、事中检查、事后验收等为工作方法,全面地开展监理工作。同时,在工作中,各专业监理工程师严格行使《建设监理委托合同》中赋予监理工程师的权利,以精通的业务知识、实事求是的敬业精神、一丝不苟的科学态度和公正廉洁的工作作风从严依法监理,在工作中不断加强监理内部组织管理,积极探索总结工作经验,使监理工作真正体现出它的科学性、公正性。在对业主的服务方面,监理部在不超出监理合同规定的监理范围内尽量满足业主提出的要求,努力做好业主的参谋和代理人。在对承包单位的管理方面,采取以管为主、以“监、帮、促”相结合的原则开展工作,同时督促承包单位推行全面质量管理,促进工程建设管理水平不断迈向新台阶。

四、监理合同履行情况

(一) 工程质量控制

工程质量控制是本次履行监理合同的核心内容,也是项目监理部的主要工作目标。为此,项目监理部各专业监理工程师在总监理工程师的带领下从影响工程质量五个因素入手,运用主动控制与被动控制相结合的方法,对现场的施工质量采取事前、事中与事后控制,确保工程质量达到承包合同、设计文件及相关验收标准的要求。

1、对施工单位及施工人员的控制

施工单位进场后,我们首先对施工单位的企业资质以及营业范围入手开始进行审查,同时重点审查其管理人员及特殊工种作业人员的上岗资质,对其上岗执业资格予以确认。

2、对原材料、构配件的质量控制

工程监理过程中,专业监理工程师要求土建、水、电各专业施工单位进场材料必须附产品出厂合格证,并及时报我监理工程师进行进场材料的外观检验和质量证明文件审查,对按要求需复试的原材料及时进行见证取样。对外观检验及质量保

证资料均符合要求的材料方允许在工程上使用。对于外观检验和检测结果不合格的材料，要求承包单位立即清出现场，不得使用。同时在监理过程中对使用的材料采取跟踪监督，杜绝承包单位在使用材料时存在‘以次充好，偷梁换柱’的现象发生。

3、施工方法、技术措施的质量控制

在控制承包单位的施工方法和技术措施方面，我们采取预控措施。在承包单位准备施工工程项目前，我们要求承包单必须提前上报经审批的施工组织设计或专项方案；并经专业监理工程师、总监理工程师审查批准后，方允许施工单位依据其编制的施工组织设计或施工技术措施组织施工。对其提交的施工组织设计或施工技术措施，我们着重审查其是否具有针对性、可操作性和对现场施工的指导性，并根据设计文件、规范以及现场实际情况提出相应的审查意见；对其内容中存在的编制错误或与设计文件、规范相违背的地方给予指正，要求其在修改后重新报审。

在监理过程中，我们现场对施工单位各项技术措施及质量保证措施的落实情况进行检查。

4、对施工机械设备及环境的控制

进入现场的施工机械设备，除了对其书面保证资料进行核查外，而且在现场对其运转时的工作能力进行检查，以保证机械设备满足现场的施工要求；同时核对施工单位是否将投标文件中承诺的拟采用设备进场使用。监理过程中，对其采用的机械设备的实用性给予监控。

在环境控制方面，我们针对现场的工程特点及其周边环境的特点，充分考虑施工中可能发生的情况，提前书面通知施工单位充分做好施工前准备工作，充分考虑生产环境、劳动环境、周边环境对施工的影响，避免工作准备不充分或保护措施、防护措施不力而影响正常施工进度或施工质量。

（二）施工进度控制

1、工程进度的快慢直接关系到工程建设项目能否按期竣工和投入使用问题。项目监理部结合现场实际情况，对施工单位编制的施工进度计划进行提前审查，经与业主协商并征得同意，对施工单位不合理的工序安排提出意见，要求其合理调整，使进度计划满足实际工程需要。

2、现场监理过程中，监理部要求施工单位每月末提前编报下月份的施工进度计划，把许多存在的工程问题放在事前进行考虑解决，从而确保施工工序连续有序进行，确保施工进度按计划完成。

（三）投资控制

项目监理部按照施工合同、工程施工实际进度、工程质量对所监理的各项项目进行工程款预算控制。

（四）合同管理

现场监理过程中，受业主委托，项目监理部根据施工现场相关合同的约定对工程工期、质量进行监督、管理；掌握合同的副本，了解合同的内容，进行合同跟踪管理，检查合同执行情况，及时准确反映合同信息。认真检查施工合同的履行情况，实现科学管理。

根据监理合同的规定，在各楼号具备竣工条件时，组织施工单位进行竣工初验，同时提出验收意见，形成书面材料。

（五）信息管理

项目监理部通过建立信息交流网络，及时准确的在组织内部以及与业主、施工单位及时进行信息交流，掌握现场施工质量、进度动态，同时与外部环境进行信息交流，了解建筑市场形势及建筑法律法规发布情况。

（六）内业管理

项目监理部进驻施工现场后，对工程技术资料的管理提出了严格要求。

1、由监理人员下达给施工单位的开工、停工、返工等相关通知及报送业主《备忘录》等文件，都是以书面形式由项目监理部签发，避免工程建设中的口头通知，后期难以核实而引起的不必要纠纷，真正把工程问题落实到书面上，使得现场监理人员能够有理有据地开展监理和审查工作。

2、现场的内业资料管理过程中，根据实际情况需要，确保现场内业资料实现表格化，并实行文件随时发送、随时登记的制度，实现所有文件都能做到系统管理。

3、项目监理部进驻现场后，便着手进行工程技术资料计算机管理，所有的工程技术资料全部及时上传，上报的材料和文件全部由计算机输出，使得资料的管理趋于科学化和规范化。

五、监理工作小结

1、受业主郑州大学远程教育学院的信任和委托，郑州大学建设科技集团有限公司于2021年5月14日进入郑州大学远程教育学院南校区远程教育学院录播室维修改造项目施工现场。监理人员在现场监理过程中，始终秉着“守法、诚信、公正、科学”执业准则，牢记“安全重于泰山、质量高于一切、进度就是效益”的现场管理宗旨，认真、细致做好质量、进度、信息与合同控制与管理工作。通过监理公司监督协调及施工单位的共同努力，最终促使监理合同范围内的所有工程均能一次性通过竣工验收。

2、郑州大学远程教育学院南校区远程教育学院录播室维修改造项目于2021年10月18日通过预验收。至此，我公司所监理的工程内容已按业主委托的《监理合同》全面完成。下一阶段，我公司将依据业主委托《监理合同》中约定的监理工作。协助委托人办理完工程移交及与承包人签订工程保修责任书。对工程竣工验收中检查出的问题及时下达整改通知书，对整改完成的问题进行检查和验收，合格后予以签认，同时对工程质量缺陷原因进行调查分析并确定责任归属，对非承包单位原因造成的工程缺陷，监理公司予以现场证实，同时将实际情况及时上报业主，确保工程顺利移交，圆满完成郑州大学在郑州大学远程教育学院南校区远程教育学院录播室维修改造项目工程的各项监理任务。

3、回顾现场监理工作，在监理公司总部的正确指引下，在项目总监理工程师的正确领导下，经过项目部的全体人员的共同努力，在郑州大学远程教育学院南校区远程教育学院录播室维修改造项目工程上，监理项目部的现场监理工作取得了一定的成效，同时在工程建设中发挥了较大的作用，总结监理工作成绩的取得，是和郑州大学建设科技集团有限公司的正确指挥与支持分不开的。为此，以项目总监为首的项目监理部全体人员向业主单位各位领导及全体同仁的大力支持和帮助表示深深的谢意！

4、随着基本建设事业的蓬勃发展，下一阶段，我项目监理部将会继续贯彻执行创行业先进性、有公信力的名牌监理企业、做自律有为的优秀监理人，进一步努力提高监理工作水平，增强监理企业综合实力，为我国基本建设多创精品工程尽献一份力量。

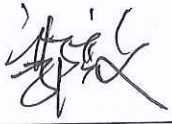

郑州大学建设科技集团有限公司

日期：2021年10月20日



单位工程质量评估报告

施工许可证号：

工程名称	郑州大学远程教育学院南校区远程教育学院录播室维修改造项目	工程地点	郑州大学南校区
建设单位	郑州大学	建筑面积 (m ²)	/
监理单位	郑州大学建设科技集团有限公司	工程造价(万元)	/
质量评估情况 (包括实物质量、技术资料、管理资料等有关内容)	<p>1、所有参建单位资质和人员岗位资格符合要求、质量行为符合有关规定，工程技术资料齐全，管理资料完整。</p> <p>2、严格按设计文件内容组织施工，严格遵守国家相关技术标准和强制性条文。</p> <p>3、已完成设计和合同约定的全部内容，分部工程施工符合设计和施工验收规范要求，验收合格。</p> <p>4、工程技术档案和施工技术资料齐全、真实、有效，已取得建设工程档案馆初验证明；竣工图及全套竣工资料已整理完成，资料核查表已进行确认，并签署意见。</p> <p>5、已完成竣工预验收，竣工预验收问题已全部整改完成。</p> <p>6、工程实体观感质量良好，实测实量满足设计要求，达到设计目的，符合现行验收规范的规定。</p> <p>7、各单位工程款已按合同约定节点支付到位。</p>		
评估结论	<p>经竣工预验收检查，本项目装饰装修、建筑屋面、建筑给排水、建筑电气，全部满足设计和施工验收规范要求；质量控制资料齐全、真实、有效、完整，涉及工程安全和功能性检验资料齐全，全部符合要求。本单位工程综合评定合格。</p>		
总监理工程师： (签字)			
监理单位	 (公章) 2021年10月18日		